

केंद्रीय माहितीचा अधिकार कायदा कलम २००५ मधील कलम-४ अंतर्गत १७ मुद्यांबाबतची माहिती.

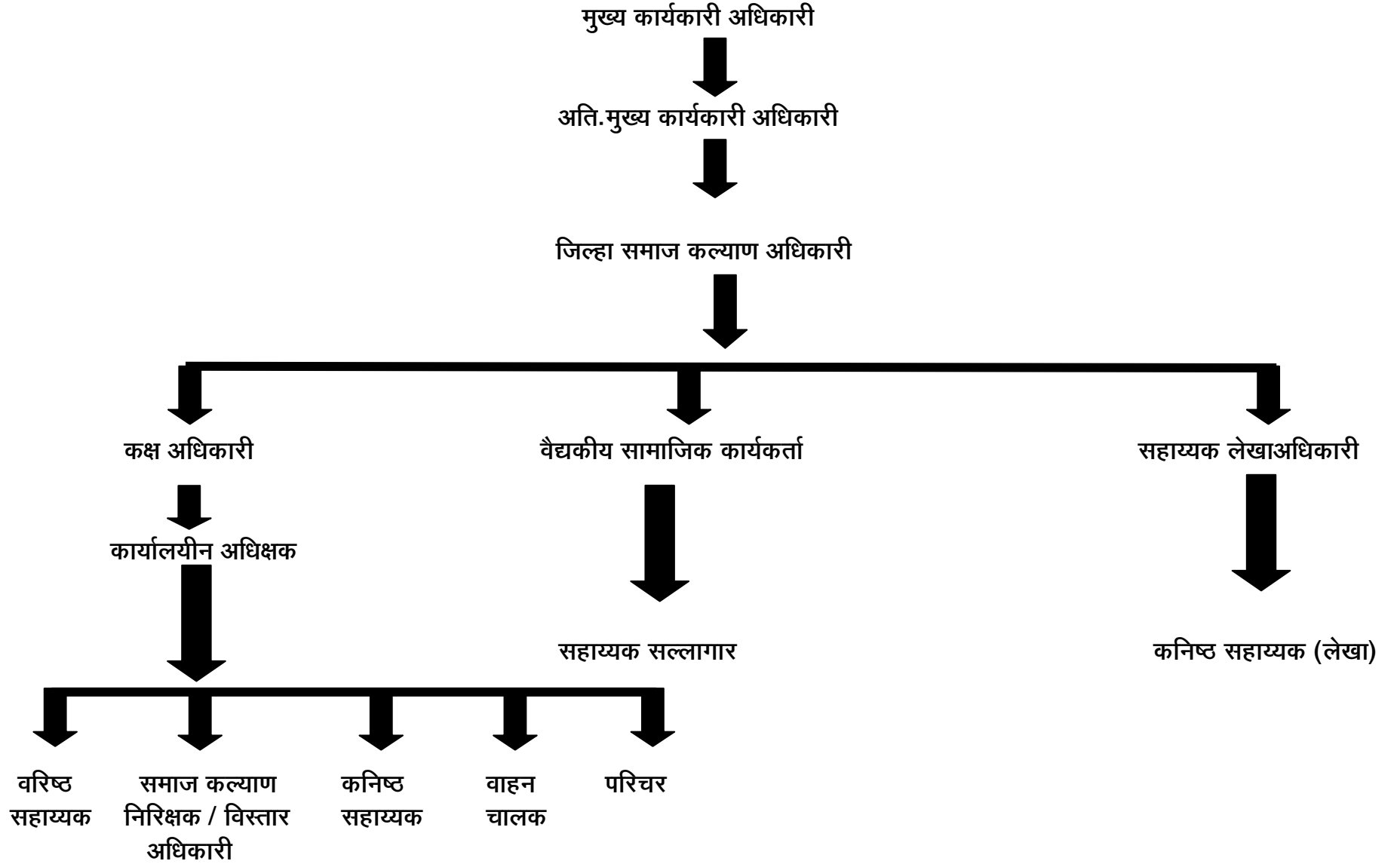
जिल्हा परिषद नाशिक :- समाज कल्याण विभाग.

१	कलम ४(१)(ब)(i)	कार्यालयातील कार्य व कर्तव्य यांचा तपशिल
२	कलम ४(१)(ब) (i)	समाज कल्याण विभाग जि.प.नाशिक चा तक्ता
३	कलम ४ (१) (ब) (ii)	कार्यालयातील अधिकारी / कर्मचारी यांचा अधिकारांचा तपशिल
४	कलम ४ (१) (ब) (ii)	कार्यालयातील अधिकारी / कर्मचारी यांचा कर्तव्याचा तपशिल
५	कलम ४ (१) (ब) (iii)	कार्यालयातील निर्णय प्रक्रियेतील पर्यवेक्षण व जबाबदारीचे उत्तरदायित्व निश्चित करुण कार्यपध्दतीचे प्रकाशन
६	कलम ४ (१) (ब) (v)	कार्यालयातील कामाशी संबंधित नियम / अधिनियम
७	कलम ४ (१) (ब) (vi)	कार्यालयामध्ये दस्ताऐवजाची वर्गवारी
८	कलम ४ (१) (ब) (vii)	कार्यालयाच्या परिणामकारक कामासाठी जनसामान्यांसाठी सल्लामसलत करण्याची व्यवस्था
९	कलम ४ (१) (ब) (viii)	कार्यालयाच्या समितीची यादी
१०	कलम ४ (१) (ब) (ix)	कार्यालयातील अधिकारी कर्मचारी यांचे नांव व तपशिल
११	कलम ४ (१) (ब) (X)	कार्यालयातील अधिकारी / कर्मचारी यांचे नांव व पत्ते वेतन करणे
१२	कलम ४ (१) (ब) (xi)	कार्यालयाचे मंजूर अंदाजपत्रक खर्चाच्या तपशिलासह विस्तृत माहिती (सन २०११-२०१२)
१३	कलम ४ (१) (ब) (xii)	कार्यालयाचे अनुदान कार्यक्रम अंतर्गत लाभार्थ्यांची विस्तृत माहिती प्रकाशित करणे.
१४	कलम ४ (१) (ब) (xiii)	कार्यालयातील मिळणाऱ्या / सवलतीचा परवाना यांची चालु वर्षाची तपशिलवार माहिती.
१५	कलम ४ (१) (ब) (xv)	कार्यालयात उपलब्ध सुविधांचा तक्ता.
१६	कलम ४ (१) (ब) (xvi)	कार्यालयातील शासकीय माहिती अधिकारी / सहाय्यक शासकीय माहिती अधिकारी / अपिलिय अधिकारी यांची विस्तृत माहिती.
१७	कलम ४ (१) (ब) (xvii)	कार्यालयातील प्रकाशित माहिती.

कलम ४ (१) (b) (i)

जिल्हा परिषद नाशिक येथील समाज कल्याण विभाग कार्यालयातील कार्य व कर्तव्ये यांचा तपशिल.

कार्यालयाचे नांव	:-	समाज कल्याण विभाग, जिल्हा परिषद, नाशिक.
पत्ता	:-	त्र्यंबकरोड, नाशिक.
कार्यालय प्रमुख	:-	समाज कल्याण अधिकारी
शासकीय विभागाचे नांव	:-	समाज कल्याण विभाग, नाशिक विभाग, नाशिक.
कोणत्या मंत्रालयातील खात्याच्या अधिनस्त	:-	सामाजिक न्याय विभाग, मंत्रालय मुंबई-३२
कार्यक्षेत्र	:-	नाशिक भौगोलिक नाशिक कार्यानुरूप-नाशिक तालुक्यांचे नांव :- दिंडोरी,सटाणा,त्र्यंबक, इगतपुरी,पेठ,येवला, चांदवड,मालेगांव,नांदगांव,सिन्नर,नाशिक,सुरगाणा,कळवण देवळा,निफाड
विशिष्ट कार्ये	:-	इ.५ वी ते ७ वी इ.८ वी ते १० वी शिष्यवृत्ती,दलित वस्ती,अनुदानीत वसतीगृहे,आंतर जातीय विवाहीत जोडप्यांना अर्थ सहाय्य अपंग शिष्यवृत्ती, अपंग लाभार्थ्यांच्या विविध योजना, २०टक्के योजनांचे कामे.
विभागाचे ध्येय / धोरण	:-	भारताचे संविधान अनुच्छेद ४६ अनुसुचित जाती व अनुसुचित जनजाती यांचे शैक्षणिक व आर्थिक हित संवर्धना बाबत..
सर्व संबंधित कर्मचारी	:-	स्वतंत्र तक्ता कलम ४ (१) (ब) (IX).
कार्ये	:-	स्वतंत्र तक्ता.
कामाचे विस्तृत स्वरूप	:-	स्वतंत्र तक्ता.
मालमत्तेचा तपशिल	:-	इमारती व जागेचा तपशिल :-
उपलब्ध सेवा	:-	
संस्थेच्या संचरनात्मक तक्त्यामध्ये कार्यक्षेत्राचे प्रत्येक स्तरावरचे तपशिल :-		
कार्यालयीन दुरध्वनी क्रमांक व वेळा	:-	दुरध्वनी क्रमांक (०२५३) २५०२२५१ वेळ सकाळी १०.०० ते सायं.५.४५
साप्ताहिक सुट्टी व विशिष्ट सेवेसाठी ठरविलेल्या वेळा	:-	दुसरा व चौथा शनिवार, प्रत्येक रविवार व इतर शासकीय सुट्ट्या वगळून.



कलम ४ (१) (b) (ii) नमुना (अ)

जिल्हा परिषद नाशिक येथील समाज कल्याण कार्यालयातील अधिकारी व कर्मचारी यांचा अधिकारांचा तपशिल.

"ब"

अ. क्र.	पदनाम	अधिकार-प्रशासकीय	कोणत्या कायद्या / नियम / शासन निर्णय / परिपत्रकानुसार	अभिप्राय
१	जिल्हा समाज कल्याण अधिकारी, (गट-अ)	१) समाजिक न्याय विभागाच्या मागासवर्गीयांसाठी असलेल्या विविध योजना राबविणे. २) विभागांतर्गत काम करणा-या कर्मचा-यांच्या ९० दिवसा पर्यंतच्या रजा मंजूर करणे. ३) कोणत्याही अधिका-याकडून किंवा कर्मचा-याकडून माहिती / विवरण पत्रे / हिशोब अहवाल मागविता येईल. ४) समाज कल्याण सभांच्या कामकाजाशी संबंधित असलेले सर्व कागदपत्रे व दस्त ऐवज आपल्या अभिरक्षेत ठेवणे. ५) कर्मचा-यांच्या कामकाजाचे मुल्य मापन करुन गोपनीय अहवाल लिहीणे. ६) शिस्तभंग करणा-या कर्मचा-या विरुद्ध शिस्तभंग विषयक नोटीस देणे / शिस्तभंगांची पुढील कार्यवाही प्रस्तावीत करणे.	महाराष्ट्र नागरी सेवा नियम	म.मुख्य कार्यकारी अधिकारी यांचे आदेशानुसार व वेळोवेळी प्राप्त होणाऱ्या मार्गदर्शक सुचनांचे अनुपालन करणे.
२	कक्ष अधिकारी,	प्रशासकिय बाबी विषयक सर्व नस्त्यावर अभिप्राय देणे. सहा गठठे पध्दती नुसार कार्यवाही करुन कामकाज करुन घेणे. कार्यालयातील कर्मचा-यावर प्रशासकिय नियंत्रण ठेवणे. गोपनीय पत्र व्यवहार करणे. प्रलंबित टपाल निपटारा व कार्यवाही करणे. म.मु.का.अ. / अति. मु.का.अ. यांच्या प्रशासकिय बाबी विषयक सर्व नस्त्यावर अभिप्राय देणे. सभांची माहिती संकलित करुन तयार करणे. सर्व प्रशासकिय सभांच्या नोंदी घेणे व सभेची माहिती संकलित करुन म.जि.स.क.अ यांना सादर करणे. जि.स.क.अ. यांचे अनुपस्थिती मध्ये सभेस उपस्थित राहणे. माहितीच्या अधिकारा खालील प्रकरणा बाबत आढावा घेवुन कार्यवाही करणे. कर्मचा-यांची दप्तर तापसणी करणे. लेखा परिच्छेदांचा निपटारा करुन घेणे वार्षिक नियोजन करुन त्या प्रमाणे कार्यवाही करुन घेणे.	महाराष्ट्र नागरी सेवा नियम	

अ. क्र.	पदनाम	अधिकार-प्रशासकीय	कोणत्या कायद्या / नियम / शासन निर्णय / परिपत्रकानुसार	अभिप्राय
३	कार्यालय अधीक्षक	कार्यालयीन टपालाचे वर्गीकरण करून सांक्षातिक करून कक्ष अफिका-यांचे मार्फत म. जि.स.क.अ. यांचे कडे सादर करावे.मा. मु.का.अ./ म. आयुक्त यांचे निरीक्षण टिपणीचे अनुपालन करणे.लेखा आक्षेपांचा निपटारा करून घेणे व नियंत्रण करणे.पंचायत समिती/खात्यांतर्गत लेखा परिक्षण यांचे स.ले.अ. यांचे मदतीने अनुपालन सादर करणे. अभिलेख कक्षात नस्त्या पाठविणे व रेकॉर्ड वर्गीकरण करून घेणे.दप्तर तपासणी करणे. अनु. जाती, अनु.जमाती, विजाभज जमाती व इ.मा.व कल्याण समिती संदर्भात माहिती प्राप्त करून घेणे व समितीस सादर करणे. कार्यालयीन कर्मचा-यावर प्रशासकीय नियंत्रण ठेवणे प्रशासकीय बाबी विषयक सर्व नस्त्यावर अभिप्राय देऊन कक्ष अधिकार-या मार्फत सादर करणे.	महाराष्ट्र नागरी सेवा नियम	
४	सहाय्यक लेखाधिकारी	अर्थ विषयक सर्व प्रस्तावावर अभिप्राय देणे. सर्व प्रकारची देयके तपासून मंजुरीस सादर करणे.सर्व लेखा शिर्षकाचे अनुदान निर्धारण करणे. सर्व यज्ञेजनांची प्राप्त तरतुद व खर्च यांचे लेखे ठेवून त्यांवर नियंत्रण ठेवणे व सर्व योजनांचे चारमाही/ आठमाही/ नऊमाही सुधारीत अर्थसकल्प तयार करून सादर करणे. अर्थ विषयक सर्व लेखे विषयक नोंदवहया ठेवणे व नियंत्रण मासिक बैठकिसाठी प्राप्त तरतुद व खर्चाची माहिती एकत्रित करून सादर करणे. स्थानिक निधी लेखा / महालेखापाल मुंबई /मु.ले.व विअ यांनी केलेल्या निरीक्षण / लेखा परिक्षण अहवालचे अनुपालन करणे. व त्यासंबंधीचे पत्र व्यवहार करणे. जि.नी.व.वि मंडळाची नस्ती हाताळणे. प्रशासन अहवाल संस्थेचे मुल्य निर्धारण करून अहवाल सादर करणे.	महाराष्ट्र नागरी सेवा नियम	

अ. क्र.	पदनाम	अधिकार-प्रशासकीय	कोणत्या कायद्या / नियम / शासन निर्णय / परिपत्रकानुसार	अभिप्राय
५	कनिष्ठ सहाय्यक लेखा (रोखपाल)	कार्यालयीन अस्थापनेवरील कर्मचारी / अधिकारी यांचे वेतन देयके , प्रवास भत्ते देयके व सर्व प्रकारचे देयके तयार करणे. लेखा विषयक आवश्यक त्या नोंदवहया अद्यावत करणे जंगम मालमत्ता, स्टेशनरी, व वाहन लॉगबुक अद्यावत करणे दलित वस्ती सुधार योजना / तांडा वस्ती / वन अनुदान चे संपुर्ण कार्य भार पाहणे त्या बाबत नस्त्या वि.अ.का.अ. सलेअ मार्फत सादर करणे.	महाराष्ट्र नागरी सेवा नियम	
६	समाज कल्याण निरीक्षक	अनु. जातीच्या निवासी शाळा केंद्रीय अनुदान प्रस्तावावर कार्यवाही करणे.इ. ५वी ते ७ वी सावित्रीबाई फुले शिष्यवृत्ती योजना व तालुका संपर्क अधिकारी म्हणुन कामकाज पहाणे.	महाराष्ट्र नागरी सेवा नियम	
७	समाज कल्याण निरीक्षक	आयटीआय विद्यावेतन .इ. ८वी ते १० वी सावित्रीबाई फुले शिष्यवृत्ती योजना व तालुका संपर्क अधिकारी म्हणुन कामकाज पहाणे.	महाराष्ट्र नागरी सेवा नियम	
८	समाज कल्याण निरीक्षक	तालुका संपर्क अधिकारी म्हणुन कामकाज पहाणे.	महाराष्ट्र नागरी सेवा नियम	
९	विस्तार अधिकारी	वृद्धकलावंत योजना विषयक कामकाज /व्यसनमुक्ती योजने बाबत कामकाज / वृद्धाश्रम/ गृहनिर्माण योजना ग्रामिण व तालुका संपर्क अधिकारी म्हणुन कामकाज पहाणे.	महाराष्ट्र नागरी सेवा नियम	
१०	विस्तार अधिकारी	तालुका संपर्क अधिकारी म्हणुन कामकाज पहाणे	महाराष्ट्र नागरी सेवा नियम	
११	वैद्यकीय समाजिक कार्यकर्ता	अनुदानीत अपंग संस्था /अपंग अधिनियम १९९५ व मुल्यांकन समिती सभा /NTA/१९९९ सभा अपंग प्रतिबंधक सभा व कार्यक्रम वेतनेत्तर अनुदान / अपंग मार्गदर्शन /अनुज्ञाप्ती पप्रस्तावावर कार्यवाही करणे अपंग दिन क्रिडा स्पर्धा NRPD राष्ट्रीय पुरस्कार इ. १० वी १२ अपंग गुणवत्ता पुरस्कार अपंग शिष्यवृत्ती केंद्र राज्य अपंग संस्थाचे वेतनेत्तर अनुदान व खर्चाचे लेखे ठेवणे.	महाराष्ट्र नागरी सेवा नियम	

अ. क्र.	पदनाम	अधिकार-प्रशासकीय	कोणत्या कायद्या / नियम / शासन निर्णय / परिपत्रकानुसार	अभिप्राय
१२	सहाय्यक सल्लागार	ओळखपत्र तयार करणे बिज भांडवल योजना वित्तीय योजना कृत्रिम अवयव योजना वित्तीय सहाय्य योजना अपंगांना मार्गदर्शन अपंग शिष्यवृत्ती कामकाज	महाराष्ट्र नागरी सेवा नियम	
१३	वरिष्ठ सहाय्यक	अनुदानीत वसतीगृहा बाबत कामकाज स्थानिकनिधी लेखा महालेखापाल / मु.ले.व वि.अ. योच प्रलंबित लेखा परिक्षण परिच्छेदांची पूर्तता करणे कामी मदत करणे.	महाराष्ट्र नागरी सेवा नियम	
१४	वरिष्ठ सहाय्यक	जल्हा परिषद २० टक्के सेस योजनाचे कामकाज पहाणे, समाज कल्याण समिती, जि.प. नाशिक यांचे बैठकिचे कामकाज पहाणे.	महाराष्ट्र नागरी सेवा नियम	
१५	कनिष्ठ सहाय्यक	मागासवर्गीय विद्यार्थ्यांना शिक्षण फी परिक्षा फी / शिष्यवृत्ती /सफाई कामगाराच्या मुलांना मॅट्रीक पुर्व शिष्यवृत्ती शासकिय अंध शाळे विषयक कामकाज	महाराष्ट्र नागरी सेवा नियम	
१६	कनिष्ठ सहाय्यक	आंतरजातीय विवाह प्रोत्साहनपर योजना जंगम मालमत्ता नोदवही व अभिलेख कचा संबधी नोदवहया अद्यावत ठेवणे.अनु. जाती अनु. जमाती विजाभज इमाव व विमाप्र आयोग व समित्याचे कामकाज पाहणे. कार्यालयीन आवक जावक टपाल पोस्टेज नोदवहया अद्यावत करणे. अस्थापने विषयक कामकाज सभाळणे. व वरिष्ठांनी सोपवुन दिलेले कामकाज करणे.	महाराष्ट्र नागरी सेवा नियम	
१७	परिचर	जिल्हा समाज कल्याण अधिकारी, कक्ष अधिकारी, कार्यालयीन अधिक्षक, सहाय्यक लेखाधिकारी, वरिष्ठ सहाय्यक, कर्नीठ सहाय्यक समाज कल्याण निरिक्षक व विस्तार अधिकारी इत्यादी वर्ग-१ वर्ग-२ व वर्ग-३ यांनी सोपविलेले कामकाज पहाणे.	महाराष्ट्र नागरी सेवा नियम	

कलम ४ (१) (ब) (iii)

समाज कल्याण विभाग कार्यालयातील निर्णय प्रक्रियेतील समाज कल्याण निरीक्षक / विस्तार अधिकारी जबाबदारीचे उत्तरदायित्व निश्चित करून कार्यपध्दतीचे प्रकाशन

महाराष्ट्र जिल्हा परिषद व पंचायत समिती अधिनियम १९६१ सेवा नियम, महाराष्ट्र जिल्हा परिषद जिल्हा सेवा नियमातील असलेल्या अधिकारा नुसार तसेच त्यांत वेळोवेळी केलेल्या सुधारणा कायदे नियम शासन निर्णय, परिपत्रके इत्यादी नुसार निर्णय घेण्यात येतात.

कलम ४ (१) (ब) (V) नमुना (अ)

अ.क्र.	सुचनापत्रकानुसार दिलेले विषय	नियम क्रमांक व वर्ष	अभिप्राय (असल्यास)
१	महाराष्ट्र जिल्हा परिषद व पंचायत समिती अधिनियम	१९६१	प्रस्तुत नियम अधिनियमातील तरतुदी व संबंधातील प्रचलित शासन निर्णय नुसार कार्यवाही करण्यांत येते.
२	महाराष्ट्र नागरी सेवा (वेतन) नियम	१९८१	
३	महाराष्ट्र नागरी सेवा (सेवेच्या सर्वसाधारण शर्तीनियम	१९८१	
४	महाराष्ट्र नागरी सेवा (रजा)नियम	१९८१	
५	महाराष्ट्र नागरी सेवा (निवृत्ती वेतन)नियम	१९८२	
६	महाराष्ट्र नागरी सेवा (शिस्त व अपील)नियम	१९६४/१९७९	
७	महाराष्ट्र नागरी सेवा (वर्तणूक)नियम	१९६४/१९७९	
८	महाराष्ट्र नागरी सेवा (पदग्रहण अवधी/स्वयेत्तर सेवा आणिक निलंबन बडतर्फी व सेवेतून काढून टाकणे इ.)नियम	१९८१	
९	महाराष्ट्र जिल्हा परिषदा (सेवा प्रवेश) नियम	१९६७	
१०	महाराष्ट्र सर्वसाधारण भविष्य निर्वाह निधी नियम	१९६६	
११	महाराष्ट्र जिल्हा परिषद व पंचायत समित्या (अंदाजपत्रक) नियम	१९६६	
१२	जिल्हा परिषद (आकस्मिक खर्च) पियम	१९६६	
१३	मुंबई ग्रामपंचायत, अधिनियम नियम	१९५८	
१४	महाराष्ट्र जिल्हा परिषदा (कामकाज चालविणे)	१९६४	
१५	महाराष्ट्र नागरी सेवा (सुधारित वेतन) नियम	२००९	

कलम ४ (१) (ब) (V) नमुना (इ)
जिल्हा परिषद, नाशिक येथील समाज कल्याण कार्यालयामध्ये उपलब्ध दस्तऐवजांची यादी.

अ.क्र.	दस्ताऐवजाचा प्रकार	विषय	संबंधित व्यक्ती / पदनाम	व्यक्तीचे ठिकाण / उपरोक्त कार्यालयात उपलब्ध नसल्यास
१	अ)	लेखा विषयक बाबी अनुदान, चेक रजिस्टर, खर्च कॅशबुक, पेन्शन फंड लेजर, वार्षिक रिपोर्ट रजिस्टर इ.	कार्यालयीन आदेशानुसार वेळोवेळी आदेशित केलेले वरिष्ठ सहाय्यक/कनिष्ठ सहाय्यक	समाज कल्याण विभाग जिल्हा परिषद नाशिक
२	अ)	अस्थापना विषयक बाबी- हजेरीपट, सेवा पुस्तके, वेतनवाढ रजिस्टर, नियतकालिके अ व ब, पेन्शनची नस्ती, शासकिय नियमाचे पुस्तक, व्हीजीटर रजिस्टर, गोपनिय अहवाल स्टॅप तिकीटाचा हिशोब जनरल, कॅश बुक, पासबुक, मासिक कॅश अकॉंट, व्हाऊचर बील रिसिट बुक, डुप्लीकेट कॅश बुक, डिपॉझिट परतावा, स्थायी आदेश संचिका, इ.		
३	अ)	टपाल विषयक बाबी- आवक-जावक नोंदवही रजिस्टर, शासकीय, अर्ध शासकिय इ.नोंदवही रजिस्टर तिकिटांचा हिशोब रजिस्टर अ व ब इ.		
४	अ)	भांडार विषयक बाबी- डेड स्टॉक रजिस्टर, स्टेशनरी रजिस्टर इ.		
५	ब)	आस्थापना विषयक बाबी- सेवापुस्तके, कार्यभार हस्तांतरण, वैयक्तिक नस्ती जामीन कदबा, नेमणुक आदेश, बदली, रजा, जेष्ठता यादी सुची, वेतन, अधिकाऱ्यांचे प्रशिक्षणाबाबत इ.		
६	ब)	सभा विषयक बाबी- जिल्हा परिषदांतर्गत सभांचे इतिवृत्त इ.		
७	ब)	लेखा विषयक बाबी - बील फाईल, पुरवणी बील फाईल, व्हाऊचर, वार्षिक पेन्शन वेतन, आदेश अॅडव्हान्स व वेतन रजिस्टर इत्यादी.		

अ.क्र.	दस्ताऐवजाचा प्रकार	विषय	संबंधित व्यक्ती / पदनाम	व्यक्तीचे ठिकाण / उपरोक्त कार्यालयात उपलब्ध नसल्यास
८	क)	शक पुर्तता बाबत वर्कशिफ्ट, केस रजिस्टर किरकोळ रजा रजिस्टर, प्रपत्र निवडनुकीबाबत फाईल, सभेचे विषय सुची, नोटीस, कोर्ट केस बाबत, वेतनस्लीप, भविष्य निर्वाह निधी अॅडव्हॉन्स फॉर्मबाबत, वार्षिक प्रशासन अहवाल, किरकोळ खर्च, अॅडव्हॉन्स रजिस्टर, टॅक्सबाबत, हाऊसिंग बाबत इ.	कार्यालयीन आदेशानुसार वेळोवेळी आदेशित केलेले वरिष्ठ सहाय्यक/कनिष्ठ सहाय्यक	समाज कल्याण विभाग जिल्हा परिषद नाशिक
९	क) १	महाराष्ट्र शासन - जेष्ठता सुची क्र.१ विषय सुची, गणवेश फाईल इतर पत्रव्यवहार फाईल सांख्यिकी माहिती दैनंदिन्या, संभाव्य फिरती कार्यक्रम इ.		
१०	ड)	लोकल टपाल बुक, नोटसू किरकोळ रजा अर्ज, स्टेटमेंट चेक बुक वार्षिक अकॉंट जनरल पत्रव्यवहार इ.		

कलम ४ (१) (अ) (vi)

जिल्हा परिषद, नाशिक येथील समाज कल्याण कार्यालयामध्ये दस्तऐवजांची वर्गवारी.

अ.क्र.	विषय	दस्तऐवजाचा प्रकार नस्ती / मस्टर / नोंदपुस्तक, व्हाऊचर, इ.	प्रमुख बाबींचा तपशिलवार	सुरक्षित ठेवण्याचा कालावधी
१	अभिलेख	स्थायी आदेश परिपत्रक , मॅन्युअल इ.	अ	कायमस्वरुपी
२		जिल्हा परिषद व पंचायत समिती निवडणुक नस्ती	अ	कायमस्वरुपी
३		आवक जावक नोंदवही	अ	कायमस्वरुपी
४		सेवापुस्तके	ब	३० वर्षे
५		समाजकल्याण समिती सभा इतिवृत्त नोंदवही	ब	३० वर्षे
६		व्हाऊचर	ब	३० वर्षे
७		बदली प्रस्ताव	ब	३० वर्षे
८		नियुक्ती प्रस्ताव	ब	३० वर्षे
९		पदोन्नती प्रस्ताव	ब	३० वर्षे
१०		किरकोळ रजा नोंदवही	ब	३० वर्षे
११		सेवानिवृत्ती वेतन अदाई नोंदवही	ब	३० वर्षे
१२		वार्षिक प्रशासन अहवाल	क	१० वर्षे
१३		समाजकल्याण समिती सभेचा अजेंडा	क	१० वर्षे

कलम ४ (१) (अ) (vii)

समाज कल्याण विभाग जिल्हा परिषद नाशिक येथील कार्यालयाच्या परिणामकारक कामासाठी जन सामान्यांशी सल्ला मसलत करण्याची व्यवस्था.

अ.क्र.	सल्ला मसलतीचा विषय	कार्यप्रणालीचे विस्तृत वर्णन	कोणत्या अधिनियम/नियम/ परिपत्रकाद्वारे	पुनरावृत्तीकाल
१	२	३	४	५
१	म.जिल्हा समाज कल्याण अधिकारी, यांचेशी प्रत्यक्ष संवाद व संपर्क साधला जातो. समाज कल्याण समिती, विभागाच्या दरमहा होणा-या सभा व शासन निर्णय यांचे वाचन होते. वृत्तपत्राच्या माध्यमातून विविध योजनांची माहिती दिली जाते. कार्यालयात भेटावयास आलेल्या अभ्यांगतांसोबत चर्चा,सल्लामसलत केली जाते. ग्रामस्थ दिनाचे वेळी योजनांची माहिती दिली जावून सल्लामसलत केली जाते.			

कलम ४ (१) (अ) (viii) नमुना-(अ)
समाज कल्याण विभाग, जिल्हा परिषद, नाशिक येथील कार्यालयाच्या समितीची यादी प्रसिध्द करणे

अ. क्र.	समितीचे नांव	समितीचे सदस्य	समितीचे उद्दिष्ट	किती वेळा घेण्यांत येते	सभा जनसामान्यांसाठी खुली आहे किंवा नाही.	सभेचा कार्यवृत्तांत उपलब्ध आहे काय
१	समाज कल्याण समिती	एकुण सदस्य ११	महाराष्ट्र जि.प. अधिनियम १९६१ च्या नियमाच्या किंवा त्या खालील केलेल्या नियमाच्या अधिन राहुन नेमुन दिलेल्या विषयाची संबधित असलेली कामे आणि विकास परियोजना याचा प्रभार साभाळीत	महिन्यातुन एकदा	नाही	होय

कलम ४ (१) (अ) (viii) नमुना (ब)
समाज कल्याण विभाग, जिल्हा परिषद, नाशिक येथील कार्यालयाच्या समितीची यादी प्रसिध्द करणे

अ. क्र.	अधिसभेचे नांव	सभेचे सदस्य	सभेचे उद्दिष्ट	किती वेळा घेण्यांत येते	सभा जनसामान्यांसाठी खुली आहे किंवा नाही.	सभेचा कार्यवृत्तांत उपलब्ध
१	२	३	४	५	६	७
१	--	--	वरील प्रमाणे	--	--	--

कलम ४ (१) (ब) (ix)

जिल्हा परिषद नाशिक येथील समाज कल्याण कार्यालयातील अधिकारी व कर्मचारी यांची नांवे, पत्ते व त्यांचे मासिक वेतन.

अ. क्र.	पदनाम	अधिकारी / कर्मचार्याचे नांव	वर्ग	रुजु दिनांक	दुरध्वनी क्रमांक / फॅक्स / ई-मेल.	एकुण वेतन
१	२	३	४	५	६	७
१	समाज कल्याण अधिकारी (गट-अ)	कु.प्राची अर्जुन वाजे	१	१६/०८/२०१०	२५०२२५१	३०७४९
२	कक्ष अधिकारी	सौ.भारती बाबाजी गुळवे	३	०५/०६/२००८	२५०२२५१	३८०८४
३	सहाय्यक लेखाधिकारी	श्री.जाफरउल्ला अजीज खान	३	१८/१२/२००८	२५०२२५१	३१३७३
४	कार्यालयीन अधिक्षक	श्री.राजेंद्र निवृत्ती शिंदे	३	०१/०६/२०११	२५०२२५१	२९०५९
५	समाज कल्याण निरिक्षक	श्री.लालचंद नारायण वाडीले	३	१८/०७/२००८	२५०२२५१	२९६४७
६	समाज कल्याण निरिक्षक	श्री.रियाज अब्दुल रज्जाक सैय्यद	३	०५/०७/२००८	२५०२२५१	३३९९०
७	समाज कल्याण निरिक्षक	पद रिक्त	३	--	२५०२२५१	--
८	समाज कल्याण निरिक्षक	पद रिक्त	३	--	२५०२२५१	--
९	विस्तार अधिकारी	श्री.पुथ्वीराज विठठल परदेशी	३	०२/११/२००७	२५०२२५१	३०३०५
१०	वैद्यकिय समाजिक कार्यकर्ता	श्री.प्रदिप उखाजी पाटील	३	१७/०२/२०१०	२५०२२५१	३६८०२
११	सहाय्यक सल्लागार	श्री.गुलाब महादु गोरे	३	११/०६/२००९	२५०२२५१	३२०८८
१२	वरिष्ठ सहाय्यक	श्री.संजय भिकाजी गायकवाड	३	२८/०८/२००८	२५०२२५१	१८४३३
१३	वरिष्ठ सहाय्यक	पद रिक्त	३	--	२५०२२५१	--
१४	कनिष्ठ सहाय्यक	श्री.अशोक बाळाजी कदम	३	०२/१२/२००८	२५०२२५१	१७७८३
१५	कनिष्ठ सहाय्यक	पद रिक्त	३	--	२५०२२५१	--
१६	कनिष्ठ सहाय्यक (लेखा)	श्री.देविप्रसाद चैत्राम पाटील	३	०५/०८/२००६	२५०२२५१	२०७०६
१७	वाहन चालक	श्री.सुरेश कृष्णा पवार	३	१६/०८/२०१०	२५०२२५१	२५१२२
१८	परिचर	श्री.नितीन वसंतराव बोरसे	४	३०/१०/२०१०	२५०२२५१	१४३४४
१९	शिपाई	श्रीमती यशोदा कौतिकराव पाटील	४	११/०६/२००८	२५०२२५१	१४४४७
२०	शिपाई	श्री.प्रकाश छबु त्रिभुवन	४	०४/०१/२००१	२५०२२५१	१८२९६
२१	शिपाई	पद रिक्त	४	--	२५०२२५१	--

कलम ४ (१) (ब) (ख)

जिल्हा परिषद नाशिक येथील समाज कल्याण कार्यालयाच्या अधिकारी व कर्मचारी यांची वेतनाची विस्तृत माहिती प्रकाशित करणे.

अ. क्र.	वर्ग	वेतन रुपरेषा	इतर अनुज्ञेय भत्ते				
			नियमित			प्रसंगानुसार (जसे प्रवास भत्ता)	विशेष (जसे प्रकल्प भत्ता, प्रशिक्षण भत्ता)
			महागाई भत्ता	घरभाडे भत्ता	शहरभत्ता		
१	१	पी.बी.-२ रु.९३००-३४८०० ग्रेड पे.४६००/-	४५%	२०%	मुळ वेतनानुसार देय	मुळ वेतनानुसार देय	मुळ वेतनानुसार देय
२	३	पी.बी.-२ रु.९३००-३४८०० ग्रेड पे.४३००/-	४५%	२०%			
३	३	पी.बी.-२ रु.९३००-३४८०० ग्रेड पे.४२००/-	४५%	२०%			
४	३	पी.बी.-१ रु.५२००-२०२०० ग्रेड पे.२८००/-	४५%	२०%			
५	३	पी.बी.-१ रु.५२००-२०२०० ग्रेड पे.२४००/-	४५%	२०%			
६	३	पी.बी.-१ रु.५२००-२०२०० ग्रेड पे.२१००/-	४५%	२०%			
७	३	पी.बी.-१ रु.५२००-२०२०० ग्रेड पे.१९००/-	४५%	२०%			
८	४	-१.एस रु.४४४०-७४४० ग्रेड पे.१३००/-	४५%	२०%			

कलम ४ (१) (ब) (Xi)

समाज कल्याण विभाग कार्यालयाचे मंजूर अंदाजपत्रक व खर्चाचा तपशिल यांची विस्तृत माहिती प्रसिध्द करणे.

अंदाजपत्रकाचे प्रतीचे प्रकशन जिल्हा समाज कल्याण अधिकारी (गट अ) जिल्हा परिषद, नाशिक.

अनुदानाच्या वितरणाच्या प्रतीचे प्रकाशन जिल्हा समाज कल्याण अधिकारी (गट अ) जिल्हा परिषद, नाशिक

शासकीय अनुदान

अ. क्र.	अंदाजपत्रकीय शिर्षाचे नांव	अनुदान	नियोजित वापर (क्षेत्र व कामाचा तपशिल)	अधिक अनुदान अपेक्षित असल्यास रुपयात	अभिप्राय
१	२	३	४	५	६
	२२२५- अ.जा.अ.ज.इमावचे कल्याण				
१	जिल्हा परिषदांना आस्थापना अनुदान वेतन २२२५-०१३-६	३८५१०००	वेतन	२७५०००	
२	समाज कल्याण अधिकारी यांचे वेतन व भत्ते २२२५-०१३६	१७३०००	वेतन	१९५०००	
	सप्रयोजन २२२५				
१	शिक्षण फी / परिक्षा फी मॅट्रीकपूर्व जि.प. २२२५-०५३९	३५००००	शिक्षण फी/परिक्षा फी	६७३०००	
२	माध्यमिक शाळेतील मागासवर्गीय विद्यार्थ्यांना शिष्यवृत्ती (जि.प.) २२२५-०५३९	२०५०००	शिष्यवृत्ती	५६५०००	
३	इयत्ता ५ वी ते ७ वी मध्ये शिकणा-या मुलींना शिष्यवृत्ती (जि.प.) २२२५-०५३९	४९००००	शिष्यवृत्ती	४९६००००	
४	अनुदानित वसतिगृह स्वयंसेवी संस्थाना परिरक्षण अनुदान (जि.प.) २२२५-०५३-९	२९००००००	वसतिगृह	५८०२५०००	
६	बालवाड्या व संस्कार केंद्र (विजा.) २२२५-०८८-९	४०००	बालवाडी	०	
७	अनुदानित वसतिगृह स्वयंसेवी संस्थाना अनुदान (विजाभज) जि.प. २२२५-०८८-९	५८००००	वसतिगृह	१२२००००	
८	औद्योगिक प्रशिक्षण संस्थेतील विद्यार्थ्यांना विद्यावेतन २२२५-३०४-६	८००००	विद्यावेतन	०	
९	सफाई उदयोगात असलेल्या पालकांच्या मुलांना मॅट्रीकपूर्व शिष्यवृत्त्या २२२५-३०४-६	५२०००	शिष्यवृत्ती	०	
१०	अस्पृश्यता प्रचारार्थ निवारण मोहिम २२२५-३१०-८	२०००	कार्यक्रम	३०००	
११	माध्यमिक शाळेतील मागासवर्गीय विद्यार्थ्यांना शिक्षण फी/परिक्षा फी (जि.प.) २२२५-१२८-६	८०००००	शिक्षण फी/परिक्षा फी	१०००००	

अ. क्र.	अंदाजपत्रकीय शिर्षाचे नांव	अनुदान	नियोजित वापर (क्षेत्र व कामाचा तपशिल)	अधिक अनुदान अपेक्षित असल्यास रुपयात	अभिप्राय
१	२	३	४	५	६
१२	माध्यमिक शाळेतील मागासवर्गीय विद्यार्थ्यांना शिष्यवृत्ती (जि.प.) २२२५-१२८-६	०	शिष्यवृत्ती	२००००	
१३	अनु.जमातीकरीता असलेल्या वसतिगृहांना सहाय्यक अनुदान २२२५-१२८-६	१५००००	वसतिगृह	९५००००	
१४	माध्यमिक शाळेतील मागासवर्गीय विद्यार्थ्यांना शिक्षण फी / परिक्षा फी (जि.प.) २२२५-०८८-९	०	शिक्षण फी/परिक्षा फी	१०००००	
१५	माध्यमिक शाळेतील मागासवर्गीय विद्यार्थ्यांना शिष्यवृत्ती (जि.प.) २२२५-०८८-९	०	शिष्यवृत्ती	२०००००	
१६	इयत्ता ५ वी ते ७ वी मध्ये शिकणा-या मुलींना शिष्यवृत्ती (जि.प.) २२२५-०८८-९	०	शिष्यवृत्ती	१३५७०००	
	योजनातर्गत योजना २२२५				
१	शिक्षण फी/परिक्षा फी मॅट्रीकपूर्व जि.प. २२२५-०५४-८	१२५००००	शिक्षण फी/परिक्षा फी	५२६०००	
२	आंतरजातीय विवाहास प्रोत्साहापर अनुदान (राज्य) २२२५-०६२-८	४०००००	आंतरजातीय दांपत्य	३६०००००	
३	आंतरजातीय विवाहास प्रोत्साहापर अनुदान (केंद्र) २२२५-२४६-२	८५००००	आंतरजातीय दांपत्य	३१५००००	
४	औद्योगिक प्रशिक्षण संस्थेतील विद्यार्थ्यांना विदयावेतन २२२५-३०२-८	६५०००	विदयावेतन	१००००	
७	सफाई उदयोगात असलेल्या पालकांच्या मुलांना मॅट्रीकपूर्व शिष्यवृत्त्या (राज्य) २२२५-३७८-१	१४२००००	शिष्यवृत्ती	२५००००	
८	सफाई उदयोगात असलेल्या पालकांच्या मुलांना मॅट्रीकपूर्व शिष्यवृत्त्या (केंद्र) २२२५-३०३-७	८१५०००	शिष्यवृत्ती	२५००००	
९	दलित वस्तीची सुधारणा (जि.प.) २२२५-३०५-५	७३८८१०००	दवसु कामे	०	
१०	माध्यमिक शाळेतील मागासवर्गीय विद्यार्थ्यांना शिष्यवृत्ती (जि.प.) २२२५-३८४-१	१२४५०००	शिष्यवृत्ती	८३५०००	
११	इयत्ता ५वी ते ७वी मध्ये शिकणा-या मुलींना शिष्यवृत्ती (जि.प.) २२२५-३८५-२	५९९००००	शिष्यवृत्ती	२०१००००	
१२	अनुदानित वसतिगृह स्वयंसेवी संस्थाना अनुदान २२२५-३८७-९	२७४००००	वसतिगृह	०	

अ. क्र.	अंदाजपत्रकीय शिर्षाचे नांव	अनुदान	नियोजित वापर (क्षेत्र व कामाचा तपशिल)	अधिक अनुदान अपेक्षित असल्यास रुपयात	अभिप्राय
१	२	३	४	५	६
१३	इयत्ता ८ वी ते १० वी मध्ये शिकणा-या अनु.जातीच्या मुलींना सावित्रीबाई फुले शिष्यवृत्ती (जि.प.) २२२५-३८६-१	७००००००	शिष्यवृत्ती	७००००००	
१४	शाहू, फुले, आंबेडकर दलित वस्ती विकास व स्वच्छता अभियान राबविणे २२२५-३३७-८	१०५००००	पुरस्कार	७०००००	
१५	शिक्षण फी / परिक्षा फी मॅट्रीकपूर्व जि.प. २२२५-६६०८	२०७४०००	शिक्षण फी/परिक्षा फी	११२६०००	
१६	माध्यमिक शाळेतील मागासवर्गीय विद्यार्थ्यांना शिष्यवृत्ती (जि.प.) २२२५-६५८२	७५००००	शिष्यवृत्ती	२५००००	
१७	इयत्ता ५वी ते ७वी मध्ये शिकणा-या मुलींना शिष्यवृत्ती (जि.प.) २२२५-६६७१	५६२५०००	शिष्यवृत्ती	१८७५०००	
	आदिवासी २२२५				
१	माध्यमिक शाळेतील मागासवर्गीय विद्यार्थ्यांना शिक्षण फी / परिक्षा फी (जि.प.) टिएसपी योजना २२२५-१६५१	११२५०००	शिक्षण फी/ परिक्षा फी	३७५०००	
२	माध्यमिक शाळेतील मागासवर्गीय विद्यार्थ्यांना शिक्षण फी / परिक्षा फी (जि.प.) ओटीएसपी २२२५-२०५९	८२५०००	शिक्षण फी/ परिक्षा फी	२७५०००	
	२२१६- गृहनिर्माण योजनांतर्गत				
१	मागासवर्गीय गृहनिर्माण सस्थांना वित्तीय सहाय्य (जि.प.) २२१६-११७६	१५६००	गृहनिर्माण	०	
	२२३५- सा.सु. (योजनांतर्गत)				
१	अंमली पदार्थ सेवा विरोधी मोहिम २२३५-२८१-३	१८५०००	जनजागृती कार्यक्रम	०	
२	जाहिरात व प्रसिध्दी २२३५-	०	जाहिरात	१००००	
	२२३५- सा. सु. व अ.क योजना रोख				
१	शारिरिकदृष्ट्या अपंग व्यक्तींना मार्गदर्शन करण्यासाठी कायदेविषयक सल्ला व मार्गदर्शन २२३५-२९५-८	८७४०००	वेतन	६२६०००	
२	अधं व्यक्तींचे शिक्षण व कल्याण शासकीय संस्था सुरु करणे व त्याचे परिक्षण २२३५-२८२-२	३१२९०००	वेतन	१८६८०००	

अ. क्र.	अंदाजपत्रकीय शिर्षाचे नांव	अनुदान	नियोजित वापर (क्षेत्र व कामाचा तपशिल)	अधिक अनुदान अपेक्षित असल्यास रुपयात	अभिप्राय
१	२	३	४	५	६
३	अंधागासाठी कार्य करणा-या अशासकीय संस्थाना वित्तीय सहाय्य २२३५-२६८-२ वेतन	७०५००००	वेतन	०	
४	मनोविकलांगासाठी कार्य करणा-या अशासकीय संस्थाना वित्तीय सहाय्य २२३५-२७२-४ वेतन	१९०९१०००	वेतन	५३०९०००	
५	मुकबधिरांसाठी कार्य करणा-या अशासकीय संस्थाना वित्तीय सहाय्य २२३५-२६९-१	१२६७५०००	वेतन	६७७००००	
६	अंस्थीव्यंगासाठी कार्य करणा-या अशासकीय संस्थाना वित्तीय सहाय्य २२३५-२७१-५ वेतन	२०७००००	वेतन	०	
	सप्रयोजन अनुदान				
१	शालांतपूर्व शिक्षण घेणा-या अपंग विद्यार्थ्यांना शिष्यवृत्ती २२३५-२७४-२	४९००००	अपंग शिष्यवृत्ती	७१००००	
२	शालांत परिक्षोत्तर (मॅट्रीकोत्तर) शिक्षण घेणा-या अपंग विद्यार्थ्यांना शिष्यवृत्ती २२३५-२७३-३	४०००००	अपंग शिष्यवृत्ती	१३०००००	
	योजनांतर्गत योजना				
१	शालांतपूर्व शिक्षण घेणा-या अपंग विद्यार्थ्यांना शिष्यवृत्ती २२३५-२७६-२	६८२०००	अपंग शिष्यवृत्ती	११८०००	
२	लघुउदयोगासाठी वित्तीय सहाय्य २२३५-२७७-१	१२०००००	बीज भांडवल	०	
	जिल्हा परिषद २० % सेस योजना				
१	ग्रामीण भागातील मागासवर्गीय लाभार्थ्यांना पी व्ही सी पाईप पुरविणे	३५०००००	--	०	
२	ग्रामीण भागातील मागासवर्गीय लाभार्थ्यांना घरबांधणीसाठी अर्थसहाय देणे	२३६७५०००	--	०	
३	मागासवर्गीय अपंग लाभार्थ्यांना स्वयंरोजगारासाठी टपरी पुरविणे	१५०००००	--	०	
४	मागासवर्गीय महिलांना/ बचत गटाना शेवया मशिन पुरविणे	१०५५०००	--	०	
५	मागासवर्गीय महिलांना/ बचत गटांना पिठाची गिरणी पुरविणे	७०००००	--	०	

अ. क्र.	अंदाजपत्रकीय शिर्षाचे नांव	अनुदान	नियोजित वापर (क्षेत्र व कामाचा तपशिल)	अधिक अनुदान अपेक्षित असल्यास रुपयात	अभिप्राय
१	२	३	४	५	६
६	मागासवर्गीय लाभार्थ्यांना ऑईल इंजिन/ इलेक्ट्रीक मोटार पुरविणे	१५०००००	--	०	
७	मागासवर्गीय लाभार्थ्यांना सौर कंदील पुरविणे	३५०००००	--	०	
८	मागासवर्गीय वस्तीमधील समाज मंदिरात सौर पथदिप / सौरदिवे पुरविणे	३५०००००	--	०	
९	समाजमंदिरात ग्रंथालय सुरु करणेसाठी पुस्तके व कपाटे पुरविणे	१५०००००	--	०	
१०	मागासवर्गीय लाभार्थ्यांना ताडपत्री पुरविणे	१५०००००	--	०	
११	योजनांच्या प्रसिध्दी अंमलबजावणीसाठी प्रसिध्दी व इतर अनुषांगिक खर्च	२००००	--	०	
	अपंगा करीता जिल्हा परिषद ३% सेस योजना				
१	अपंग लाभार्थ्यांना स्वयंरोजगारासाठी टपरी पुरविणे	५०००००	--	०	
२	अपंग लाभार्थ्यांना स्वयंरोजगारासाठी बीजभांडवल योजना	१२००००	--	०	
३	अपंगांच्या राज्य क्रिडा स्पर्धांसाठी आर्थिक मदत / अपंगांच्या जिल्हा क्रिडा स्पर्धा / जागतिक अपंग दिन / अपंगांसाठी इतर कार्यक्रम	१०००००	--	०	
४	अपंगांच्या बचत गटास अनुदान देणे	२६००००	--	०	
५	अपंगव्यक्तीसोबत सुदृढ व्यक्तीने विवाह केल्यास जोडप्यास अनुदान	२५००००	--	०	

कलम ४ (१) (ब) (Xii) नमुना (अ)

**जिल्हा परिषद, नाशिक येथील समाज कल्याण कार्यालयातील अनुदान वाटपाच्या कार्यक्रमाची कार्यपध्दती
कार्यपध्दती सन २०११-१२ या वर्षासाठी प्रकाशित करणे.**

शैक्षणिक योजनानिहाय शिष्यवृत्तीच्या लाभाचा तपशिल

अ.क्र.	योजना	योजनेचे स्वरूप	लाभाचे स्वरूप
१	२	३	४
१	माध्यमिक शाळेतील मागासवर्गीय विद्यार्थ्यांना शिक्षण फी / परिक्षा फी प्रदान करणे	मान्यता प्राप्त माध्यमिक शाळेत इ.१० वी मध्ये शिक्षण घेणाऱ्या अनुसुचित जाती, अनुसुचित जमाती, वि.जा.भ.ज., वि.मा. प्रवर्ग मधील विद्यार्थी / विद्यार्थिनी असावेत. वय उत्पन्नाची अट नाही.	S.S.C. बोर्डांने निश्चित केलेली परिक्षा फी रु.३३०/- प्रती विद्यार्थी व तांत्रिकसाठी + २० रुपये.
२	माध्यमिक शाळेत शिकत असलेल्या मागासवर्गीय विद्यार्थ्यांना शिष्यवृत्ती (गुणवत्ता शिष्यवृत्ती)	मान्यता प्राप्त माध्यमिक शाळेत इ.५ वी ते १० वी मध्ये शिक्षण घेणा-या त्या-त्या वर्गातील (सर्व तुकड्यांसह) अनु.जाती, अनु.जमाती, विजाभज, विमा प्रवर्ग, संगर्गातील वार्षिक परिक्षेत मागासवर्गीयांमध्ये प्रथम दोन क्रमांकांत ५० टक्के किंवा त्यापेक्षा जास्त गुण असावेत वय, उत्पन्नाची अटी नाही.	विजाभज / अनु / जमाती / विमा प्रवर्गासाठी इ.५ वी ते ७ वी रु.२०० / इ.८ वी ते १० वी रु.४००/- वार्षिक अनुसुचित जाती विद्यार्थ्यांसाठी इ. ५ वी ते ७ वी रुपये ५००/- व इ.८ वी ते १० वी रुपये १०००/- वार्षिक
३	इ. ५ वी ते ७ वी मधील मागासवर्गीय मुलींना सावित्रीबाई फुले शिष्यवृत्ती	मान्यता प्राप्त प्राथ. /माध्य / शाळेत शिकणा-या अनु. जाती, विजाभज व विशेष मागासप्रवर्ग मधील मागासवर्गीय मुलींचे गळतीचे प्रमाण कमी होणेसाठी शिष्यवृत्ती दिली जाते वय व उत्पन्नाची अट नाही	इ ५ वी ते ७ वी प्रत्येकी दरमहा रुपये ६०/- प्रमाणे रुपये ६००/- एका शैक्षणिक वर्षासाठी (अनु. जमातीच्या मुलींसाठी स्वतंत्रपणे आदि.विकास विभागाकडुन लाभ दिला जातो.)
४	इ ८ वी ते १० वी अनु जातीच्या मुलींना सावित्रीबाई फुले शिष्यवृत्ती	मान्यता प्राप्त अनुदानीत व विना अनुदानीत माध्यमिक शाळेत इ ८ वी ते १० वी मध्ये शिकणा-या अनु जातीच्या मुलींसाठी शिष्यवृत्ती देय आहे ही गुणवत्ता शिष्यवृत्ती व्यतिरिक्त राहिल उत्पन्नाची व गुणांची अट नाही नियमित उपस्थिती असणे आवश्यक आहे.	इ. ८ वी ते १० वी शैक्षणिक वर्षाच्या कालमर्यादेपुरती तथा जास्तीत जास्त १० महिने साठी दरमहा प्रत्येकी १००/- रुपये प्रमाणे शिष्यवृत्ती देण्यात येते.

अ.क्र.	योजना	योजनेचे स्वरूप	लाभाचे स्वरूप
१	२	३	४
५	अस्वच्छ व्यवसायात काम करणा-या पालकाच्या मुलांना भारत सरकार मॅट्रीकपूर्व शिष्यवृत्ती	सुधारित शासन निर्णय दिनांक १७ मार्च २००९ अन्वये सुधारित अटी व दर लागू करणेत आले आहेत. मेहतर काम करणाऱ्या अस्वच्छ व्यवसायाशी संबंधित असलेले सफाईगार, कातडी सोलणे, कमावणे या व्यवसायात गुंतलेल्या व्यक्तींच्या तसेच बंदिस्त व उघडया गटारांची साफ सफाई करणाऱ्या व्यक्तींच्या पाल्यांना मॅट्रीकपूर्व शिक्षण घेता यावे. त्यांच्या शैक्षणिक दर्जा वाढवून उन्नती होणेसाठी अनुज्ञेय राहिल. १)उत्पन्नाचा अट नाही २) इ.८ वी पर्यंत अपत्य संख्या मर्यादेचे बंधन नाही तथापी दि.१/४/९३ व त्यानंतरच्या ३ न्या अथवा त्यानंतरच्या अपत्याचा जन्म झाला असल्यास अशा पालकांच्या केवळ दोन मुलांना लाभ मिळेल. ३) इ.९ वी व १० वी साठी केवळ दोन मुलांनाच लाभ अनुज्ञेय राहिल. ४) अनुत्तीर्ण विद्यार्थ्यांना शिष्यवृत्ती देय नाही. ५) मान्यताप्राप्त शाळांमार्फतच प्रस्ताव स्विकारले जातात.	वसतीगृहात रहाणारे इ १ ली ते २ री निरंक इ ३ री ते १० वी रु.७००/- वसतीगृहात न रहाणारे इ १ ली ते २ री रु.११०/- (दरमहा १० महिने) इ ३ री ते १० वी रु.११०/- (दरमहा १० महिने) या शिवाय वसतीगृहात राहणाऱ्या विद्यार्थ्यांकरीता रु.१०००/- न राहणाऱ्या करीता रु.७५०/- वार्षिक तदर्थ अनुदान देय राहिल.
६	मॅट्रीकपूर्व अपंग शिष्यवृत्ती	अपंगांची शैक्षणिक पात्रता वाढविणे, स्वावलंबी बनविणे व त्यांचा शैक्षणिक खर्च भागविता यावा म्हणुन अंध, मुकबधीर, मतिमंद व अस्थिविकलांग विद्यार्थ्यांना शिष्यवृत्ती दिली जाते १) अपंग विद्यार्थी १ ली ते १० वी शिक्षण घेत असावा २) शासकिय /अनुदानित वसतीगृहात किंवा अनुदानित निवासी शाळेतील निवासी विद्यार्थी नसावा. ३) अर्जासोबत विद्यार्थ्यांचे जिल्हा शल्य चिकित्सक यांचेकडील वैदयकिय मंडळाचे प्रमाणपत्र व गुणपत्रकांची सत्यप्रत जोडेणे आवश्यक आहे. ४) गुणवत्ता शिष्यवृत्ती खेरीज इतर कोणतीही शिष्यवृत्ती घेतलेला नसावा. ५) उत्पन्नाची अट नाही ६) शाळा प्रमुखामार्फतच प्रस्ताव पाठविणे आवश्यक आहे.	इ.१ली ते ४ थी (नविन) रुपये ५००/- (१०महिने)(नुतनीकरण) रुपये ६००/- (१२ महिने) इ. ५ वी ते ७ ची (नवीन)रुपये ७५०/- (१०महिने) (नुतनीकरण) रुपये ९००/- (१२ महिने) इ.८वी ते १०वी (नवीन)रुपये १०००/- (१०महिने) (नुतनीकरण) रुपये १२००/- (१२ महिने)

अ.क्र.	योजना	योजनेचे स्वरूप	लाभाचे स्वरूप
१	२	३	४
७	मॅटीकोत्तर अपंग शिष्यवृत्ती	<p>इ. ११ वी ते पुढील उच्च शिक्षण घेणा-या अंध, कर्णबधीर , मतिमंद अस्थिविकलांग अपंग विद्यार्थ्यांना शिष्यवृत्ती देण्यात येते.</p> <p>१) महाराष्ट्र राज्यातील रहिवासी असावा</p> <p>२) अर्जदार मान्यता प्राप्त शैक्षणिक संस्थेत विद्यापिठात माध्य शिक्षणापेक्षा उच्च दर्जाचे पुर्णवेळ नियमित शिक्षण घेत असावा.</p> <p>३) गुणवत्ता शिष्यवृत्ती खेरीज इतर कोणतीही शिष्यवृत्ती अथवा विद्यावेतन घेत नसावा.</p> <p>४) उत्पन्नाची अट नाही</p> <p>५) पाठ्यक्रमांच्या दर्जाप्रमाणे (गट अ ते गट ई) निर्वाहभत्ता व विद्यार्थ्यांला भरावे लागणारे सक्तीच्या शुल्काकरिता रक्कम मंजूर करण्यात येईल.</p> <p>६) अर्जासोबत फोटो उत्तीर्ण परिक्षेचे गुणपत्रक प्रमाणपत्र जिल्हा शल्य चिकित्सक यांचे वैद्यकीय मंडळाचे प्रमाणपत्राच्या सत्यप्रती, तसेच अभ्यासक्रमात खंड असल्यास व सदर कालावधीत नोकरी करत नसल्याचे प्रतिज्ञापत्र अंध असल्यास वाचक नियुक्त केल्याचे संस्था प्रमुखांचे प्रमाणपत्र जोडावेत परिपुर्ण.</p>	<p>निर्वाह भत्ता इ. ११ वी व १२ वी (नवीन १० महिने) रुपये निर्वाह भत्ता रु.१००/- आणि शुल्क (नुतनीकरण १२ महिने) निर्वाह भत्ता रु.१०८०/- व शैक्षणिक शुल्क तीन वर्षांचा पदवी पर्यंतचा अभ्यासक्रम (नवीन १० महिने) निर्वाह भत्ता रु.१२००/- व शैक्षणिक शुल्क (नुतनीकरण १२ महिने) निर्वाह भत्ता रु.१४४०/- व शैक्षणिक शुल्क तांत्रिक व पदवीत्युर अभ्यासक्रम (नवीन १० महिने) निर्वाह भत्ता रु.१९००/- व शैक्षणिक शुल्क (१० महिने) (नुतनीकरण १२ महिने) निर्वाह भत्ता रु.२२८०/- शुल्क प्रवेशाचा दिनांक २० तारखेनंतरचा असल्यास त्या महिन्याची शिष्यवृत्ती देय नाही.</p>
८	औद्योगिक प्रशिक्षण संस्थांमधील प्रशिक्षणार्थ्यांना विद्यावेतन	<p>मागासवर्गीय अनु जाती विद्यार्थ्यांना तांत्रिक शिक्षणाकडे वळविणेसाठी औद्योगिक प्रशिक्षण संस्थांमध्ये प्रवेशीत विद्यार्थ्यांना विद्यावेतन दिले जाते.</p> <p>१) विद्यार्थ्यांच्या पालकांचे वार्षिक उत्पन्न रु.१०००००/- च्या आतील असावे.</p> <p>२) संस्थेत नियमित प्रवेश घेतलेला असावा.</p> <p>३) संस्थेनेच एकत्रित प्रस्ताव दाखल करावेत.</p>	<p>ज्या मागासवर्गीय प्रशिक्षणार्थ्यांस व्यवसाय शिक्षण व प्रशिक्षण विभागामार्फत दरमहा रु ४०/- विद्यावेतन मंजूर केले जाते त्यांना समाजकल्याण विभागा कडुन रु २०/- किंवा रु ६०/-प्रमाणे व ज्यांना व्यवसाय शिक्षण विभागाकडुन विद्यावेतन मंजूर केले जात नाही त्यांना रु ६०/- प्रमाणे दरमहा विद्यावेतन देण्यात येते.</p>

अ.क्र.	योजना	योजनेचे स्वरूप	लाभाचे स्वरूप
१	२	३	४
९	आंतरजातीय विवाहास प्रोत्साहन	दिनांक ३० जाने १९९९ च्या शासन निर्णयाप्रमाणे मागासवर्गीय व सवर्ण यांचयातील विवाहित आणि आता दि. ६ ऑगस्ट ०४ च्या निर्णयाप्रमाणे विवाहितांना देखील प्रोत्साहन भत्ता देण्याची योजना. अशा विवाहित दांपत्यांना विहित अर्जासोबत विवाह नोंदणीचे प्रमाणपत्र , वर / वधुचे शाळा सोडल्यांचे दाखले,जातीचे दाखले , एकत्रित फोटो, प्रतिज्ञापत्र ,दोन प्रतिष्ठित व्यक्तींचे ओळखपत्र (शिफारसपत्र) व महाराष्ट्राचे रहिवासी असल्याचे दाखले जोडणे आवश्यक आहे.	विवाहित दांपत्यास रोख रक्कम रुपये ७०००/- , रुपये ७५००/- चे पोष्टाचे इंदिरा विकास पत्र , रुपये ४००/- ची भांडी व रक्कम रुपये १००/- सत्कारासाठी अशी एकूण रक्कम रुपये १५०००/- अक्षरी पंधरा हजार रुपये मात्रची मदत देण्यात येते. दि.१/२/२०१० पासुन रु.५०,०००/- प्रोत्साहन अनुदान प्रतिजोडपे करीता लागु आहे.
१०	स्वयंसेवी संस्थामार्फत चालविण्यात येणा-या अनुदानीत वसतीगृहांना सहायक अनुदान	नोंदणीकृत स्वयंसेवी संस्थामार्फत चालविण्यात येणा-या मान्यता प्राप्त अनुदानीत वसतीगृहामध्ये प्रवेशीत मागासवर्गीय आर्थिकदृष्ट्या दुर्बल घटकातील विद्यार्थ्यांचे शिक्षणात अडचणी येव नयेत हा मुळ उद्देश आहे या योजनेत १) इयत्ता ५ वी च्या पुढील विद्यार्थी असावेत २) टक्केवारीनुसार मागासवर्गीय विद्यार्थी प्रवेशीत असावेत ३) विद्यार्थ्यांचे भोजन व निवास सोयी सुविधा असाव्यात. ४) विद्यार्थ्यांचे पालकाचे वार्षिक उत्पन्न रु २४०००/- पेक्षा जास्त नसावे. ५) स्थानिक विद्यार्थी नसावा. ६) एकाच इयत्तेत दोनदा नापास झालेल्या विद्यार्थ्यांसाठी अनुदान देय राहणार नाही. ७) इतर राज्यातील राहणारा नसावा.	लाभाचे स्वरूप १) प्रतिलाभार्थी दरमहा रुपये ६३०/- प्रमाणे १० महिन्यांसाठी परिपोषण अनुदान दिले जाते. २) वसतीगृह अधिकांकांना रुपये ४५००/- दरमहा अनुदान दिले जाते. ३) वसतीगृह भाडे अनुदान ७५% ४) स्वयंपाकी दरमहा रुपये ३७५०/- मानधन. ५) मदतनीस दरमहा रुपये ३०००/- मानधन. ६) पहारेकरी दरमहा रुपये ३०००/- मानधन.

अ.क्र.	योजना	योजनेचे स्वरूप	लाभाचे स्वरूप
१	२	३	४
११	शारिरिकदृष्ट्या कमकुवत घटकातील गरजू अपंगाचे शिक्षण स्वयंरोजगारासाठी मदत होणेसाठी तथा स्वावलंबी होणेसाठी कृत्रिम साधणे प्रदान करणे	तीनचाकी सायकल १) वयोगट १८ ते ५० वर्षे २) वार्षिक उत्पन्न मर्यादा रु १८०००/- ३) अपंग व्यक्ती शिक्षण किंवा व्यवसाय करणारी व्यक्ती असावी ४)दोन्ही पायांनी अपंग व कोणत्याही साधनाने चालता येत नाही अशा अपंग व्यक्तीस देय आहे अर्जासोबत (अ) जन्मतारखेचा दाखला उत्पन्नाचा दाखला वैदयकिय मंडळाचा अपंगत्वाचा दाखला, रहिवास व शिक्षण किंवा रोजगारासाठी कामधंदा करीत असल्याचा दाखला व अपंगत्व दिसेल असा फोटो जोडणे आवश्यक आहे. (ब) अंध विद्यार्थ्यांना टैपरेकॉर्डर व कॅसेट संच:- इ १० वी नंतर शिक्षण घेणा-या पुर्णतः अंध विद्यार्थ्यांना एकदाच टैपरेकॉर्डर व १० कॅसेटचा संच देण्यात येतो अंध विद्यार्थी विद्यालयात / महाविद्यालयात शिक्षण घेतो त्यांचेमार्फत प्रस्ताव स्विकारला जातो. अर्जासोबत अंध असल्याचा वैदयकिय दाखला जन्मतारखेचा दाखला, उत्पन्नाचा दाखला वरीलप्रमाणे मर्यादेनुसार जोडणे आवश्यक आहे.	१) तीनचाकी सायकल २) अंध विद्यार्थ्यांना टैपरेकॉर्डर व कॅसेट संच :- टैपरेकॉर्डर व १० कॅसेटचा संच देण्यात येतो
१२	प्रशिक्षित अपंगांना व्यवसायिक अर्थसहाय	सरकारमान्य प्रशिक्षण संस्थेतुन व्यवसाय प्रशिक्षण पुर्ण केलेल्या किंवा समाजकल्याण विभागाच्या मान्यता प्राप्त प्रशिक्षण केंद्राचे प्रमाणपत्रधारक प्रशिक्षित अपंगांनी स्वतंत्र व्यवसाय सुरु करुन त्यांना स्वयं रोजगार उपलब्ध व्हावा म्हणुन शासनाकडुन रु १०००/- पर्यंत साधन सामुग्रीच्या स्वरुपात मदत दिली जाते. १) अर्जदाराचे वय १८ ते ५० वर्षे २) उत्पन्नाची अट नाही विहित अर्जासोबत करारनामा, वर्तणुकीचा दाखला वयाचा दाखला, वैदयकिय मंडळ/ सिव्हिल हॉस्पिटलचा अपंगत्वाचा दाखला, प्रशिक्षणाचा दाखला किंवा प्रमाणपत्र , साहित्याची यादी अंदाजित किंमतीसह जोडणे आवश्यक आहे.	सरकारमान्य प्रशिक्षण संस्थेतुन व्यवसाय प्रशिक्षण पुर्ण केलेल्या किंवा समाजकल्याण विभागाच्या मान्यता प्राप्त प्रशिक्षण केंद्राचे प्रमाणपत्रधारक प्रशिक्षित अपंगांनी स्वतंत्र व्यवसाय सुरु करुन त्यांना स्वयं रोजगार उपलब्ध व्हावा म्हणुन शासनाकडुन रु १०००/- पर्यंत साधन सामुग्रीच्या स्वरुपात मदत दिली जाते.

अ.क्र.	योजना	योजनेचे स्वरूप	लाभाचे स्वरूप
१	२	३	४
१३	अपंगाच्या शाळांना सहायक अनुदाने	समाजकल्याण विभागाच्या मान्यता प्राप्त व अपंगासाठीच्या १९९५ च्या कायद्यातर्गत नोंदणी प्रमाणपत्र प्राप्त अशा स्वयंसेवी संस्थामार्फत चालविण्यात येणा-या अंध , मुकबधीर मतिमंद अस्थिव्यंग मुला मुलींसाठी शाळा निवासी शाळा व कार्यशाळा कार्यान्वीत आहेत १)शाळा - शाळा व निवासी शाळेत ६ ते १४ वर्षे वयोगटातील अपंग मुला मंलींना प्रवेश घेता येतो २) कार्यशाळा - अपंगांना वयाचे १८ वर्षे पुर्ण झाल्यानंतर प्रवेश देण्यात येतो. अपंगासाठीच्या अशा विशेष शाळामधुन अपंगत्वाच्या प्रवर्गानुसार विशेष शिक्षकामार्फत त्यांचे शैक्षणिक सामाजिक व्यावसायिक शारिरिक पुर्नवसनाबरोबर शिक्षणाच्या अभ्यासक्रमानुसार मनोबल वाढवुन शिक्षण देण्यात येते.नाशिक येथे अंध मुलांसाठी शासकिय निवासी अंधशाळा कार्यान्वीत असुन वरीलप्रमाणे सर्व सुविधा विनामुल्य पुरविण्यात येतात नाशिक जिल्हयात अपंगत्वाच्या प्रवर्गानुसार अंध ३ , मुकबधीर ७ शाळा, मतिमंद ७ शाळा, अस्थिव्यंग १ शाळा याप्रमाणे १८ शाळा अनुदान तत्वावर कार्यान्वीत आहेत.	सदरच्या योजनेत शाळा / कार्यशाळामधील कर्मचारी यांचे १००% वेतन, इतर शैक्षणिक खर्चासाठी एकूण वेतनाच्या ८% वेतनेत्तर अनुदान , खर्चाच्या ७५% इमारत भाडे, इ शासनाकडुन अदा करण्यात येते. तसेच निवासी शाळामधील मुला मुलींसाठी प्रतिविद्यार्थी दरमहा रु.६३०/- प्रमाणे परिपोषण अनुदान देण्यात येते यामध्ये निवासी विद्यार्थ्यांना निवास भोजन अंथरुण पांघरुण गणवेश , मनोरंजन , खेळ, शैक्षणिक साहित्य सुविधा विनामुल्य पुरविल्या जातात. तसेच नाशिक येथे अंध मुलांसाठी शासकिय निवासी अंधशाळा कार्यान्वीत असुन वरीलप्रमाणे सर्व सुविधा विनामुल्य पुरविण्यात येतात.
१४	अपंग व्यक्तींना वित्तीय सहाय (बीज भांडवल योजना)	अपंगांना स्वयंरोजगार उपलब्ध करुन देणेसाठी तथा स्वावलंबी बनविणे १) अर्जदार अंध, मुकबधीर, अस्थिलांग यापैकी असावा २)महाराष्ट्र राज्यातील रहिपाशी असावा ३)बेरोजगार असणे आवश्यक ४) शैक्षणिक पात्रता व प्रशिक्षणाची अट नाही ५) अर्जदार १८ ते ५० वर्षे वयोगटातील असावा ६) अर्जदाराचे कुटूंबाचे वार्षिक रु.१,००,०००/- पेक्षा जास्त नसावे ७) अर्जदाराने स्वतः व्यवसाय करणे आवश्यक आहे.	स्वयंरोजगाराच्या प्रकल्पावरील खर्च रु.१,५०,०००/- पर्यंत मर्यादीत असावा मंजुर प्रकल्पाच्या एकूण खर्चाच्या २०% किंवा जास्तीत जास्त रु.३०,०००/- इतके अनुदान (सबसिडी) दिली जाते उर्वरित ८०% कर्जाची रक्कम बँकेमार्फत मिळेल कर्जाची परतफेड बँकेच्या नियमाप्रमाणे होईल.

अ.क्र.	योजना	योजनेचे स्वरूप	लाभाचे स्वरूप
१	२	३	४
१५	दलित वस्ती सुधार योजना	ग्रामीण भागातील अनु जातीच्या वस्त्यामध्ये प्राथमिक स्वरूपाच्या सामुहिक विकासाच्या सोयी सुविधा उपलब्ध करून देणे. सदरचे प्रस्ताव तालुक्याच्या गट विकास अधिकारी यांचेमार्फत पाठविणे आवश्यक आहे विहित नमुन्यातील अर्जासोबत अनु जातीच्या लोकसंख्ये नुसार माहिती , यादी, ग्रामपंचायतीचा ठराव, ग्रामपंचायत मुदतीत काम करणेस तयार असल्याचा व अनुदानापेक्षा जादा लागणारी रक्कम खर्च करण्यास तयार असलेबाबत ठरावाच्या प्रती, शिल्लक रकमेचा तपशिल , जागेचा नमुना न ८ उतारा नकाशा दुस-या योजनेतुर अनुदान घेतले नसल्याचा दाखला , मागील ३ वर्षांचे जमाखर्चाचे ताळेबंद कामाचे अंदाजपत्रक व नकाशा (तांत्रिक मान्यतेसह) जोडणे आवश्यक आहे.	ग्रामीण भागातील अनु जातीच्या वस्तीतील अनुसुचित जातीची लाकसंख्या ५० ते १०० असल्यास देय रु.४ लाख अनुसुचित जातीची लाकसंख्या १०१ ते १५० असल्यास देय रु ६ लाख अनुसुचित जातीची लाकसंख्या १५१ च्या पुढे असल्यास देय रु १० लाख
१६	जिल्हा परिषदांना ७% वन महसुल अनुदानांतर्गत योजना	वन विभागाने वनगांव म्हणुन घोषित केलेल्या ठिकाणी किंवा विभागातील प्रस्तावित कामे जिल्हा परिषदेच्या समाजकल्याण समितीच्या सन्मा सदस्यांमार्फत सभेत मंजूरी दिली जाते. समितीच्या मंजूरीनंतर वन / जंगल भागातील मागासवर्गीय लाभार्थ्यांना लाभ दिला जातो.	जिल्हा परिषदांना प्राप्त होणा-या ७% वन महसुल अनुदानाचा विनियोग जिल्हा परिषदांनी आपल्या अधिपत्याखालील जंगल क्षेत्रामध्ये करावयाचा आहे जंगल क्षेत्रामधील आदिवासींचया उन्नतीसाठी जंगल क्षेत्रातील विकासाच्या कामांच्या उद्दिष्टांप्रमाणे खर्च करावयाचा आहे .

जिल्हा परिषद २०% सेस अनुदानातुन मागासवर्गीयांसाठी राबविण्यात येणा-या योजनांची माहिती

अ.क्र.	योजना	योजनेचे स्वरूप	लाभाचे स्वरूप
१	२	३	४
१	मागासवर्गीय लाभार्थ्यांना पी व्ही सी पाईप पुरविणे	ग्रामीण भागातील अनु.जाती/जमाती , विजाभज व नवबौध्द लाभार्थ्यांना पी व्ही सी पाईप देवुन शेतीचे उत्पन्न वाढीस मदत करणे १)लाभार्थीचा जातीचा दाखला आवश्यक आहे. २) लाभार्थी दारिद्रय रेषेखालील असावा अथवा त्याचे उत्पन्न रक्कम रुपये २५०००/- च्या आंत असणे आवश्यक आहे. ३) लाभार्थी स्थानिक रहिवाशी व गरजूपात्र असलेबाबतचा ग्रा.से यांचा दाखला आवश्यक आहे ४) ६ हेक्टरच्या आंत जमिनीचे क्षेत्र असलेबाबतचा ७/१२ खातेउतारा ५)लाभार्थीकडे ऑईल इंजिन/ इले मोटार असलेबाबतचा ग्रामसेवकाचा दाखला ६)लाभार्थीने यापूर्वी सदरच्या योजनेचा लाभ न घेतलेबाबतचा ग्रामसेवकाचा दाखला ७) लाभार्थीच्या कुटूंबातील कोणीही शासकिय सेवेत नसलेबाबतचा ग्रामसेवकाचा दाखला ८) तालुक्याच्या गट विकास अधिका-यामार्फत व त्यांच्या शिफारशीसह प्रस्ताव सादर करणे आवश्यक.	सदरच्या योजनेत मागासवर्गीय शेतकरी लाभार्थ्यांना शेती उपयोगी १५ नग पी व्ही सी पाईप पुरविण्यात येतात.
२	मागासवर्गीय लाभार्थ्यांना घरबांधणीसाठी अर्थसहाय पुरविणे	ग्रामीण भागातील अनु.जाती/जमाती , विजाभज व नवबौध्द लाभार्थ्यांना घरबांधणीसाठी अर्थसहाय देवुन निवा-याची कायमस्वरूपी सोय उपलब्ध करुन देणे १)लाभार्थीचा जातीचा दाखला आवश्यक आहे. २) लाभार्थी दारिद्रय रेषेखालील असावा अथवा त्याचे उत्पन्न रक्कम रुपये २५०००/- च्या आंत असणे आवश्यक आहे. ३) लाभार्थी स्थानिक रहिवाशी व गरजूपात्र असलेबाबतचा ग्रा.से यांचा दाखला आवश्यक आहे ४)लाभार्थीने यापूर्वी सदरच्या योजनेचा लाभ न घेतलेबाबतचा ग्रामसेवकाचा दाखला ५) लाभार्थीच्या कुटूंबातील कोणीही शासकिय सेवेत नसलेबाबतचा ग्रामसेवकाचा दाखला ६) लाभार्थी बेघर असलेबाबतचा ग्रामसेवकाचा दाखला ७)लाभार्थीकडे जागा उपलब्ध असल्यास पडीत जागेचा नमुना न ८ ड अथवा ग्रामपंचायत जागा देण्यास तयार असलेबाबतचा ग्रामपंचायतीचा ठराव ८) तालुक्याच्या गट विकास अधिका-यामार्फत व शिफारशी प्रस्ताव सादर करणे आवश्यक	सदरच्या योजनेत मागासवर्गीय लाभार्थ्यांस घरबांधणीसाठी रक्कम रुपये ४५,०००/- अनुदान देण्यात येते.

अ.क्र.	योजना	योजनेचे स्वरूप	लाभाचे स्वरूप
१	२	३	४
३	मागासवर्गीय अपंग लाभार्थ्यांना टपरी पुरविणे	<p>ग्रामीण भागातील अनु.जाती/जमाती , विजाभज व नवबौध्द अपंग लाभार्थ्यांना टपरी देवुन स्वयंरोजगाराची संधी उपलब्ध करुन देणे</p> <p>१)लाभार्थीचा जातीचा दाखला आवश्यक आहे.</p> <p>२) लाभार्थी दारिद्रय रेषेखालील असावा अथवा त्याचे उत्पन्न रक्कम रुपये २५०००/- च्या आंत असणे आवश्यक आहे.</p> <p>३) लाभार्थी स्थानिक रहिवाशी व गरजुपात्र असलेबाबतचा ग्रा.से यांचा दाखला आवश्यक</p> <p>४) लाभार्थी बेराजगार असलेबाबतचा ग्रामसेवकाचा दाखला</p> <p>५)लाभार्थीने यापूर्वी सदरच्या योजनेचा लाभ न घेतलेबाबतचा ग्रामसेवकाचा दाखला</p> <p>६) लाभार्थीच्या कुटूंबातील कोणीही शासकिय सेवेत नसलेबाबतचा ग्रामसेवकाचा दाखला</p> <p>७)लाभार्थी अपंग असलेबाबतचे सक्षम अधिकारी यांचे वैदयकिय प्रमाणपत्र आवश्यक आहे</p> <p>८) टपरी मंजुर झाल्यास ठेवण्यासाठी ग्रामपंचायत जागा देण्यास तयार असले बाबत ग्रामसेवक दाखला किंवा स्वतःची जागा असल्यास नमुना नं.८ बरखळ जागेचा उतारा आवश्यक.</p> <p>९) तालुक्याच्या गट विकास अधिका-यामार्फत व त्यांच्या शिफारशीसह प्रस्ताव सादर करणे आवश्यक.</p>	सदरच्या योजनेत अपंग लाभार्थ्यांना स्वयंरोजगारासाठी टपरी पुरविण्यात येते.
४	ग्रामीण भागातील मागासवर्गीय महिलांना / बचत गटांना शेवया मशिन पुरविणे	<p>ग्रामीण भागातील अनु.जाती/जमाती , विजाभज व नवबौध्द महिला लाभार्थ्यांना / बचत गटांना शेवया मशिन देवुन स्वयंरोजगाराची संधी उपलब्ध करुन देणे</p> <p>१)लाभार्थीचा जातीचा दाखला आवश्यक आहे.</p> <p>२) लाभार्थी दारिद्रय रेषेखालील असावा अथवा त्याचे उत्पन्न रक्कम रुपये २५०००/- च्या आंत असणे आवश्यक आहे.</p> <p>३) लाभार्थी स्थानिक रहिवाशी व गरजुपात्र असलेबाबतचा ग्रा.से यांचा दाखला आवश्यक</p> <p>४) लाभार्थी बेराजगार असलेबाबतचा ग्रामसेवकाचा दाखला</p> <p>५)लाभार्थीने यापूर्वी सदरच्या योजनेचा लाभ न घेतलेबाबतचा ग्रामसेवकाचा दाखला</p> <p>६) लाभार्थीच्या कुटूंबातील कोणीही शासकिय सेवेत नसलेबाबतचा ग्रामसेवकाचा दाखला.</p> <p>७) शेवई मशिन मंजुर झाल्यास स्वतःचे घरात विद्युत जोडणी केलेली आहे असा ग्रामसेवक दाखला व लाईटबील झेरॉक्स.</p> <p>८) तालुक्याच्या गट विकास अधिका-यामार्फत व त्यांच्या शिफारशीसह प्रस्ताव सादर करणे आवश्यक.</p>	सदरच्या योजनेत मागासवर्गीय लाभार्थ्यांना शेवया मशिन पुरविण्यात येते.

अ.क्र.	योजना	योजनेचे स्वरूप	लाभाचे स्वरूप
१	२	३	४
५	ग्रामीण भागातील मागासवर्गीय लाभार्थ्यांना ऑईल इंजिन / इलेक्ट्रीक मोटार पुरविणे	<p>ग्रामीण भागातील अनु.जाती/जमाती , विजाभज व नवबौध्द लाभार्थ्यांना ऑईल इंजिन / इलेक्ट्रीक मोटार पुरविण्यात येवुन त्यांचे शेतीचे उत्पादनात वाढ करण्यात येवु शकते.</p> <p>१)लाभार्थीचा जातीचा दाखला आवश्यक आहे.</p> <p>२) लाभार्थी दारिद्रय रेषेखालील असावा अथवा त्याचे उत्पन्न रक्कम रुपये २५०००/- च्या आंत असणे आवश्यक आहे.</p> <p>३) लाभार्थी स्थानिक रहिवाशी व गरजुपात्र असलेबाबतचा ग्रा.से यांचा दाखला आवश्यक</p> <p>४) लाभार्थीच्या जमिनीचे क्षेत्र ६ हेक्टरच्या आंत असणे आवश्यक आहे.(७/१२ खातेउतारा आवश्यक आहे.)</p> <p>५)लाभार्थीने यापूर्वी सदरच्या योजनेचा लाभ न घेतलेबाबतचा ग्रामसेवकाचा दाखला</p> <p>६) लाभार्थीच्या कुटूंबातील कोणीही शासकिय सेवेत नसलेबाबतचा ग्रामसेवकाचा दाखला</p> <p>७) लाभार्थीकडे पाणी परवानगी असले बाबतची म.तहसिलदार यांची लेखी परवानगी अथवा विहिर (७/१२ उताऱ्यावर नोंद) असणे आवश्यक आहे.</p> <p>८) तालुक्याच्या गट विकास अधिका-यामार्फत व त्यांच्या शिफारशीसह प्रस्ताव सादर करणे आवश्यक.</p>	सदरच्या योजनेत मागासवर्गीय लाभार्थ्यांना ऑईल इंजिन / इलेक्ट्रीक मोटार पुरविण्यात येते.
६	मागासवर्गीय लाभार्थ्यांना सौर ऊर्जा कंदील पुरविणे	<p>ग्रामीण भागातील अनु.जाती/जमाती , विजाभज व नवबौध्द लाभार्थ्यांना सौर ऊर्जा कंदील पुरविणे</p> <p>१)लाभार्थीचा जातीचा दाखला आवश्यक आहे.</p> <p>२) लाभार्थी दारिद्रय रेषेखालील असावा अथवा त्याचे उत्पन्न रक्कम रुपये २५०००/- च्या आंत असणे आवश्यक आहे.</p> <p>३) लाभार्थी स्थानिक रहिवाशी व गरजुपात्र असलेबाबतचा ग्रा.से यांचा दाखला आवश्यक आहे</p> <p>४)लाभार्थीने यापूर्वी सदरच्या योजनेचा लाभ न घेतलेबाबतचा ग्रामसेवकाचा दाखला</p> <p>५) लाभार्थीच्या कुटूंबातील कोणीही शासकिय सेवेत नसलेबाबतचा ग्रामसेवकाचा दाखला</p> <p>६) लाभार्थीच्या घराचा उतारा (नमुना नं.८) प्रस्तावासोबत सादर करणे आवश्यक आहे.</p> <p>७) सदरच्या योजनेत १०% लाभार्थी हिस्सा आवश्यक आहे.</p> <p>८) तालुक्याच्या गट विकास अधिका-यामार्फत व त्यांच्या शिफारशीसह प्रस्ताव सादर करणे आवश्यक.</p>	सदरच्या योजनेत मागासवर्गीय लाभार्थ्यांना सौर ऊर्जा कंदील पुरविण्यात येतो.

अ.क्र.	योजना	योजनेचे स्वरूप	लाभाचे स्वरूप
१	२	३	४
७	मागासवर्गीय महिलाना लघु उद्योगासाठी पिठ गिरणी पुरविणे	<p>मागासवर्गीय महिलाना लघु उद्योगासाठी पिठ गिरणी पुरविणे</p> <p>१) लाभार्थी हा मागासवर्गीय असावा (अ.जा/अ.ज/विजाभज)</p> <p>२) लाभार्थीचा जातीचा दाखला.</p> <p>३) लाभार्थीचा दारिद्र्य रेषा कार्ड क्रमांक अथवा रुपये २५,०००/-चे आंत उत्पन्नांचा दाखला तसेच दारिद्र्य रेषेखालील लोकांना प्रथम प्राधान्य देण्यांत यावे.</p> <p>४) लाभार्थी स्थानिक रहिवाशी असले बाबतचा ग्रामसेवक यांचा दाखला.</p> <p>५) यापुर्वी या योजनेचा लाभ घेतलेला नाही असा ग्रामसेवक यांचा दाखला.</p> <p>६) कुंटूबातील कोणीही व्यक्ती शासकिय अथवा निमशासकिय सेवेत नाही याबाबत ग्रामसेवक यांचा दाखला.</p> <p>७) लाभार्थी बेरोजगार असलेबाबतचा ग्रामसेवकाचा दाखला आहे.</p> <p>८) पिठ गिरणी मंजुर झाल्यास स्वतःचे घरात विद्युत जोडणी केलेली आहे असा ग्रामसेवक दाखला व लाईटबील झेरॉक्स.</p> <p>९) तालुक्याच्या गट विकास अधिका-यामार्फत व त्यांच्या शिफारशीसह प्रस्ताव सादर करणे आवश्यक.</p>	सदर योजनेत मागासवर्गीय महिलाना लघु उद्योगासाठी पिठ गिरणी पुरविली जाते.
८	मागासवर्गीय वस्तीतील समाजमंदिरात ग्रंथालय सुरु करणेसाठी पुस्तके कपाटे पुरविणे	<p>मागासवर्गीय वस्तीतील समाजमंदिरात ग्रंथालय सुरु करणेसाठी पुस्तके कपाटे पुरविणे</p> <p>१) सदर योजनेतर्गत ग्रामीण भागातील ज्या गांवातील दलित वस्तीत समाजमंदीर सुस्थित व ग्रामपंचायतीच्या ताब्यात आहेत अशा समाज मंदीराची निवड सदर योजनेतर्गत करण्यात यावी.</p> <p>२) ज्या गावातील / वस्तीतील समाज मंदीर एखादी कमेटी स्थापन करुन समाज मंदीराचे कामकाज पाहत असेल अशा समाजमंदीराची सुध्दा निवड करण्यास हरकत राहणार नाही</p> <p>३) पुस्तकांची निवड म. अतिरिक्त मुख्य कार्यकारी अधिकारी यांच्या अध्यक्षेखालील समितीमार्फत करण्यात यावी. सदर समितीमध्ये उपमुख्य कार्यकारी अधिकारी (ग्रा.पं.) , शिक्षणाधिकारी (प्राथ.) व सदस्य सचिव म्हणुन जिल्हा समाजकल्याण अधिकारी (गट अ) राहतील.</p> <p>४) सदर योजनेतुन निवड केलेल्या समाजमंदीरात ग्रंथालय सुरु करणेसाठी अंदाजे रुपये ५,०००/- किमतीचे एक कपाट व रुपये १०,०००/- किमतीचे पुस्तके असा एकूण रुपये १५,०००/- चा लाभ प्रत्येक वस्तीतील ग्रंथालयांना देण्यात यावा.</p> <p>५) नमुना नं.८ व नमुना नं.२५ ची झेरॉक्स / उतारा.</p> <p>६) तालुक्याच्या गट विकास अधिका-यामार्फत व त्यांच्या शिफारशीसह प्रस्ताव सादर करणे आवश्यक.</p>	सदर योजनेत मागासवर्गीय वस्तीतील वस्तीतील समाजमंदिरात ग्रंथालय सुरु करणे करीता पुस्तके व कपाटे पुरविली जातात.

अ.क्र.	योजना	योजनेचे स्वरूप	लाभाचे स्वरूप
१	२	३	४
९	मागासवर्गीय वस्तीमधील समाजमंदिरात सौरपथदिप पुरविणे	<p>मागासवर्गीय वस्तीमधील समाजमंदिरात सौरपथदिप पुरविणे</p> <p>१) मागासवर्गीय लोकांची लोकसंख्या ३० किंवा त्यापेक्षा जास्त असणे आवश्यक आहे.</p> <p>२) सदरील पथदिप मागासवर्गीय वस्तीत असणे आवश्यक आहे.</p> <p>३) पथदिप ज्या जागेवर उभारणार त्या जागेचा नमुना नं.८ चा उतारा व ग्रामपंचायतीचे संमत्तीपत्र व नमुना नं.२५ उतारा.</p> <p>४) पथदिपची देखभाल दुरुस्तीची जबाबदारी ग्रामपंचायतीची राहिल.</p> <p>५) ज्या ठिकाणी विद्युत पुरवठा आहे. तेथे सौर पथदिप पुरविण्यांत येऊ नये.</p> <p>६) यापूर्वी शासनाच्या कोणत्याही योजनेतून या योजनेचा लाभ घेतलेला नाही असा ग्रामसेवक यांचा दाखला.</p> <p>७) तालुक्याच्या गट विकास अधिका-यामार्फत व त्यांच्या शिफारशीसह प्रस्ताव सादर करणे आवश्यक.</p>	सदर योजनेत मागासवर्गीय वस्तीतील समाजमंदिरास सौरपथदिप पुरविले जातात.
१०	मागासवर्गीय लाभार्थ्यांना ताडपत्री पुरविणे	<p>ग्रामीण भागातील अनु.जाती/जमाती , विजाभज व नवबौध्द लाभार्थ्यांना ताडपत्री देवुन शेतीचे धान्य वाळविणेसाठी मदत करणे</p> <p>१)लाभार्थींचा जातीचा दाखला आवश्यक आहे.</p> <p>२) लाभार्थी दारिद्र्य रेषेखालील असावा अथवा त्याचे उत्पन्न रक्कम रुपये २५०००/- च्या आंत असणे आवश्यक आहे.</p> <p>३) लाभार्थी स्थानिक रहिवाशी व गरजूपात्र असलेबाबतचा ग्रा.से यांचा दाखला आवश्यक आहे</p> <p>४) ६ हेक्टरच्या आंत जमिनीचे क्षेत्र असलेबाबतचा ७/१२ खातेउतारा</p> <p>५) लाभार्थीने यापूर्वी सदरच्या योजनेचा लाभ न घेतलेबाबतचा ग्रामसेवकाचा दाखला</p> <p>६) लाभार्थींच्या कुटूंबातील कोणीही शासकिय सेवेत नसलेबाबतचा ग्रामसेवकाचा दाखला</p> <p>७) तालुक्याच्या गट विकास अधिका-यामार्फत व त्यांच्या शिफारशीसह प्रस्ताव सादर करणे आवश्यक.</p>	सदर योजने मागासवर्गीय लाभार्थ्यांना ताडपत्री पुरविली जाते

जिल्हा परिषद ३% सेस अनुदानातुन अपंग लाभार्थ्यांसाठी राबविण्यात येणा-या योजनांची माहिती

अ.क्र.	योजना	योजनेचे स्वरूप	लाभाचे स्वरूप
१	२	३	४
१	अपंग लाभार्थ्यांना टपरी पुरविणे	<p>ग्रामीण भागातील अपंग लाभार्थ्यांना टपरी देवुन स्वयंरोजगाराची संधी उपलब्ध करुन देणे</p> <p>१) लाभार्थी हा अपंग असलेबाबत त्रिसदस्यीय वैद्यकिय समितीचा (जिल्हा शल्य चिकित्सक) अपंगाचा दाखला आवश्यक आहे अपंगत्व हे किमान ४०% वा त्यापेक्षा जास्त आवश्यक आहे</p> <p>२) लाभार्थी दारिद्रय रेषेखालील असावा अथवा त्याचे उत्पन्न रक्कम रुपये २५,०००/- च्या आंत असणे आवश्यक आहे.</p> <p>३) लाभार्थीच्या कुटुंबातील कोणीही शासकिय सेवेत नसलेबाबतचा ग्रामसेवकाचा दाखला</p> <p>४) लाभार्थीने यापूर्वी सदरच्या योजनेचा लाभ न घेतलेबाबतचा ग्रामसेवकाचा दाखला</p> <p>५) लाभार्थी स्थानिक रहिवाशी व गरजूपात्र असलेबाबतचा ग्रा.से यांचा दाखला आवश्यक</p> <p>६) अपंग लाभार्थ्यांचे वय १८ ते ५० वर्षे आवश्यक आहे</p> <p>७) लाभार्थी बेराजगार असलेबाबतचा ग्रामसेवकाचा दाखला</p> <p>८) टपरी मंजुर झाल्यास ठेवण्यासाठी ग्रामपंचायत जागा देण्यास तयार असले बाबत ग्रामसेवक दाखला किंवा स्वतःची जागा असल्यास नमुना नं.८ बरखळ जागेचा उतारा आवश्यक.</p> <p>९) तालुक्याच्या गट विकास अधिका-यामार्फत व त्यांच्या शिफारशीसह प्रस्ताव सादर करणे आवश्यक.</p>	सदरच्या योजनेत अपंग लाभार्थ्यांना स्वयंरोजगारासाठी टपरी पुरविण्यात येते.
२	अपंग लाभार्थ्यांना स्वयंरोजगारासाठी बीजभांडवल पुरविणे	<p>ग्रामीण भागातील अपंग लाभार्थ्यांना स्वयंरोजगाराची संधी उपलब्ध करुन देणे</p> <p>१) लाभार्थी हा अपंग असलेबाबत त्रिसदस्यीय वैद्यकिय समितीचा (जिल्हा शल्य चिकित्सक) अपंगाचा दाखला आवश्यक आहे अपंगत्व हे किमान ४०% वा त्यापेक्षा जास्त आवश्यक आहे</p> <p>२) लाभार्थी दारिद्रय रेषेखालील असावा अथवा त्याचे उत्पन्न रक्कम रुपये २५,०००/- च्या आंत असणे आवश्यक आहे.</p> <p>३) लाभार्थीच्या कुटुंबातील कोणीही शासकिय सेवेत नसलेबाबतचा ग्रामसेवकाचा दाखला</p> <p>४) लाभार्थीने यापूर्वी सदरच्या योजनेचा लाभ न घेतलेबाबतचा ग्रामसेवकाचा दाखला</p> <p>५) लाभार्थी स्थानिक रहिवाशी व गरजूपात्र असलेबाबतचा ग्रामसेवक यांचा दाखला आवश्यक</p> <p>६) अपंग लाभार्थ्यांचे वय १८ ते ५० वर्षे आवश्यक आहे</p> <p>७) लाभार्थी बेराजगार असलेबाबतचा ग्रामसेवकाचा दाखला</p> <p>८) तालुक्याच्या गट विकास अधिका-यामार्फत व त्यांच्या शिफारशीसह प्रस्ताव सादर करणे आवश्यक.</p>	सदरच्या योजनेत अपंग लाभार्थ्यांना स्वयंरोजगारासाठी बीजभांडवल पुरविण्यात येते. स्वयंरोजगार प्रकल्पावरील खर्च रु.६०,०००/- पर्यंत मर्यादित असावा. मंजुर प्रकरणाच्या एकुण खर्चाच्या २५% किंवा जास्तीत जास्त रु.१५,०००/- इतके अनुदान (सबसिडी) दिली जाते. उर्वरित ७५% कर्जाची रक्कम बँकेमार्फत मिळेल. कर्जाची परतफेड बँकेच्या नियमाप्रमाणे होईल.

अ.क्र.	योजना	योजनेचे स्वरूप	लाभाचे स्वरूप
१	२	३	४
३	अपंगाच्या बचत गटास अनुदान देणे	<p>ग्रामीण भागातील अपंग लाभार्थ्यांच्या बचतगटास स्वयंरोजगाराची संधी उपलब्ध करून देणे</p> <p>१) लाभार्थी हा अपंग असलेबाबत त्रिसदस्यीय वैद्यकीय समितीचा (जिल्हा शल्य चिकित्सक) अपंगाचा दाखला आवश्यक आहे अपंगत्व हे किमान ४०% वा त्यापेक्षा जास्त आवश्यक आहे</p> <p>२) लाभार्थी दारिद्र्य रेषेखालील असावा अथवा त्याचे उत्पन्न रक्कम रुपये २५,०००/- च्या आंत असणे आवश्यक आहे.</p> <p>३) लाभार्थीच्या कुटूंबातील कोणीही शासकिय सेवेत नसलेबाबतचा ग्रामसेवकाचा दाखला</p> <p>४) लाभार्थीने यापूर्वी सदरच्या योजनेचा लाभ न घेतलेबाबतचा ग्रामसेवकाचा दाखला</p> <p>५) लाभार्थी स्थानिक रहिवाशी व गरजूपात्र असलेबाबतचा ग्रामसेवक यांचा दाखला आवश्यक तसेच बेरोजगार असले बाबतचा दाखला.</p> <p>६) अपंग लाभार्थ्यांचे वय १८ ते ५० वर्षे आवश्यक आहे</p> <p>७) या योजनेकरिता अपंगाचा बचत गट आवश्यक आहे त्यानुसार बचत गटाने एकत्रित अनुदान मिळणेबाबतचा प्रस्ताव सादर करणे आवश्यक राहिल.</p> <p>८) तालुक्याच्या गट विकास अधिका-यामार्फत व त्यांच्या शिफारशीसह प्रस्ताव सादर करणे आवश्यक.</p>	<p>सदरच्या योजनेत अपंगाच्या बचत गटास अनुदान देण्यात येते.</p> <p>गटामध्ये दारिद्र्य रेषे खालील असलेले अपंग संख्या ५ किंवा उत्पन्न दाखला रु.२५,०००/- आंत असल्यास अपंगांची संख्या गटामध्ये १० असणे आवश्यक.</p>
४	ग्रामिण भागातील अपंग व्यक्ती सोबत सुदृढ व्यक्तीने विवाह केल्यास जोडप्यास अनुदान.	<p>ग्रामिण भागातील अपंगाना जीवन जगण्यासाठी आधाराची गरज असते. ज्यामुळे जीवनाची वाटचाल सुदृढ होते या उद्देशाने अपंगाच्या जीवनासाठी सुदृढ असावा. हा संकल्प ठेऊन योजनेची निर्मिती करण्यात आली आहे. ज्यामुळे सुदृढ व्यक्ती अपंगाशी विवाह करून त्यांचे जीवन स्थैर्य आधार देऊ शकेल असा उद्देश आहे.</p> <p>१) लाभार्थी जोडप्या पैकी एक व्यक्ती अपंग असणे आवश्यक.</p> <p>२) अपंग व्यक्तीचे वैद्यकीय प्रमाणपत्र त्रिसदस्यीय वैद्यकीय समितीचे ५०% च्या पुढील असणे आवश्यक.</p> <p>३) लाभार्थी दारिद्र्य रेषेखालील असावा अथवा त्याचे उत्पन्न रक्कम रुपये २५,०००/- च्या आंत असणे आवश्यक आहे.</p> <p>४) लाभार्थीच्या कुटूंबातील कोणीही शासकिय सेवेत नसलेबाबतचा ग्रामसेवकाचा दाखला</p> <p>५) लाभार्थीने यापूर्वी सदरच्या योजनेचा लाभ न घेतलेबाबतचा ग्रामसेवकाचा दाखला</p> <p>६) लाभार्थी स्थानिक रहिवाशी व गरजूपात्र असलेबाबतचा ग्रामसेवक यांचा दाखला आवश्यक.</p> <p>६) अपंग लाभार्थ्यांचे वय १८ ते ५० वर्षे आवश्यक आहे.</p> <p>७) विवाह नोंदीचे प्रमाणपत्र (निबधक यांचेकडील)</p> <p>८) तालुक्याच्या गट विकास अधिका-यामार्फत व त्यांच्या शिफारशीसह प्रस्ताव सादर करणे आवश्यक.</p>	<p>सदरच्या योजनेत अपंग व्यक्तीसोबत सुदृढ व्यक्तीने विवाह केल्यास जोडप्यास अनुदान देण्यात येते.</p>

कलम ४ (१) (ब) (xiv)

समाज कल्याण विभाग, जिल्हा परिषद नाशिक कार्यालयातील माहितीचे इलेक्ट्रॉनिक स्वरूपात साठविलेली माहिती प्रकाशित करणे चालू वर्षाकरिता

अ.क्र.	दस्तऐवज प्रकार	विषय	कोणत्या इलेक्ट्रॉनिक नमुन्यात	माहिती मिळण्याची पध्दती	जबाबदार व्यक्ती
१	टेप	निरंक	निरंक	निरंक	निरंक
२	फिल्म	निरंक	निरंक	निरंक	निरंक
३	सिडी	निरंक	निरंक	निरंक	निरंक
४	फ्लॉपी	निरंक	निरंक	निरंक	निरंक
५	इतर कोणत्याही स्वरूपात	योजनांची माहिती	बेबसाईटवर	बेबसाईटवर	--

कलम ४ (१) (ब) (XV)

समाज कल्याण विभाग, जिल्हा परिषद नाशिक कार्यालयातील उपलब्ध सुविधांचा तक्ता प्रकाशित करणे.

उपलब्ध सुविधा

भेटण्याच्या वेळेसंदर्भात माहिती

वेबसाईट विषयी माहिती

कॉलसेंटर विषयी माहिती

अभिलेख तपासणीसाठी उपलब्ध सुविधांची माहिती

कामाच्या तपासणीसाठी उपलब्ध सुविधांची माहिती

नमुने मिळण्याबाबत उपलब्ध माहिती

सूचना फलकांची माहिती

ग्रंथालय विषयक माहिती

अ. क्र.	सुविधेचा प्रकार	वेळ	कार्यपध्दती	ठिकाण	जबाबदार व्यक्ती कर्मचारी	तक्रार निवारण
१	भेटण्याच्या वेळेसंदर्भात माहिती	स.१०.०० ते सायं.५.४५ वा.	प्रत्यक्ष	समाज कल्याण विभाग जि.प.नाशिक	कक्ष अधि/कार्यालयीन अधिक्षक / सहाय्यक लेखा अधिकारी	
२	वेबसाईट विषयी माहिती (www.zpnashikgov.in)	--	--	--	--	
३	कॉलसेंटर विषयी माहिती	निरंक	निरंक	निरंक	निरंक	निरंक
४	अभिलेख तपासणीसाठी उपलब्ध सुविधांची माहिती	स.१०.०० ते सायं.५.४५ वा.	प्रत्यक्ष	समाज कल्याण विभाग जि.प.नाशिक	कक्ष अधि/कार्यालयीन अधिक्षक / सहाय्यक लेखा अधिकारी	
५	कामाच्या तपासणीसाठी उपलब्ध सुविधांची माहिती	स.१०.०० ते सायं.५.४५ वा.	प्रत्यक्ष	समाज कल्याण विभाग जि.प.नाशिक	कक्ष अधि/कार्यालयीन अधिक्षक / सहाय्यक लेखा अधिकारी	
६	नमुने मिळण्याबाबत उपलब्ध माहिती	स.१०.०० ते सायं.५.४५ वा.	प्रत्यक्ष	समाज कल्याण विभाग जि.प.नाशिक	कक्ष अधि/कार्यालयीन अधिक्षक / सहाय्यक लेखा अधिकारी	
७	सूचना फलकांची माहिती	स.१०.०० ते सायं.५.४५ वा.	नोटीस बोर्डावर	समाज कल्याण विभाग जि.प.नाशिक	कक्ष अधि/कार्यालयीन अधिक्षक / सहाय्यक लेखा अधिकारी	
८	ग्रंथालय विषयक माहिती	निरंक	निरंक	निरंक	निरंक	निरंक

कलम ४ (१) (ब) (XV)

समाज कल्याण, जिल्हा परिषद नाशिक कार्यालयातील शासकीय माहिती अधिकारी / सहाय्यक शासकीय माहिती अधिकारी / अपिलीय अधिकारी

अ) शासकीय माहिती अधिकारी

अ. क्र.	विभाग	माहिती अधिकारी	सहाय्यक शासकीय माहिती अधिकारी	अपिलीय अधिकारी
१	समाज कल्याण विभाग, जिल्हा परिषद नाशिक	शासकीय माहिती अधिकारी जिल्हा समाज कल्याण अधिकारी जिल्हा परिषद, नाशिक	सहाय्यक शासकीय माहिती अधिकारी कक्ष अधिकारी समाज कल्याण विभाग जिल्हा परिषद, नाशिक	अपिलीय अधिकारी अतिरिक्त मुख्य कार्यकारी अधिकारी, जिल्हा परिषद नाशिक

कलम ४ (१) (ब) (xvi)

जिल्हा परिषद नाशिक येथील समाज कल्याण कार्यालयातील शासकीय माहिती अधिकारी / सहाय्यक शासकीय माहिती अधिकारी / अपिलिय प्राधिकारी (तेथील लोक प्राधिकारीच्या कार्यक्षेत्रातील) यांची विस्तृत माहिती प्रकाशित करणे.

अ) शासकीय माहिती अधिकारी

अ. क्र.	शासकीय माहिती अधिकारीचे नांव	पदनाम	कार्यक्षेत्र	पत्ता / फोन	ई-मेल	अपिलीय प्राधिकारी
१	कु.प्राची अ. वाजे	जिल्हा समाज कल्याण अधिकारी (गट-अ)	समाज कल्याण विभाग	जिल्हा समाज कल्याण अधिकारी, (गट-अ) जिल्हा परिषद नाशिक, फोन क्र.(०२५३) २५०२२५१		अतिरिक्त मुख्य कार्यकारी अधिकारी, जिल्हा परिषद, नाशिक.

ब) सहाय्यक शासकीय माहिती अधिकारी

अ. क्र.	सहाय्यक शासकीय माहिती अधिकाऱ्याचे नांव	पदनाम	कार्यक्षेत्र	पत्ता / फोन	ई-मेल
१	सौ.भारती बी. गुळवे	कक्ष अधिकारी	समाज कल्याण विभाग	जिल्हा समाज कल्याण अधिकारी, जिल्हा परिषद नाशिक. फोन क्र.(०२५३) २५०२२५१	

क) अपिलीय अधिकारी

अ. क्र.	अपिलिय अधिकारीचे नांव	पदनाम	कार्यक्षेत्र	पत्ता / फोन	ई-मेल
१	श्री.अनंत महाजन	प्रभारी अति.मुख्य कार्यकारी अधिकारी, जिल्हा परिषद, नाशिक	समाज कल्याण विभाग	जिल्हा समाज कल्याण अधिकारी, जिल्हा परिषद नाशिक. फोन क्र.(०२५३) २५९८५६०	--

कलम ४ (१) (ब) (xvii)
समाज कल्याण विभाग, जिल्हा परिषद नाशिक कार्यालयातील प्रकाशित माहिती.

अ. क्र.	उपकलम	काय प्रसिध्द करणार	कालावधी	कुठे प्रसिध्द करणार	अडचणी	शेरा
१		वार्षिक तपासणी	वर्षातुन एकदा	विभागीय स्तरावर		
२	८ (बी) (ii)	कार्यालयातील बाबनिहाय कर्मचाऱ्यांचे कर्तव्यसूची	नेहमी करीता	कार्यालय स्तरावर		
३	४ (बी) (xvi)	सहाय्यक शासकिय माहिती अधिकारी व अपीलीय अधिकारी यांचे नांव व हुददा फलक लावणे आगावु वेतन वाढी आस्थापना विषयक नविन शासन निर्णय प्रसिध्द करणे.		कार्यालयांत प्रवेशद्वारावर लावण्यात आलेला आहे. नोटीस बोर्डावर	या कार्यालया मार्फत आगाऊ वेतनवाढी प्रस्ताव तयार केले जात नाही.	